

Ποσοτική ετυμολογική ανάλυση του λεξιλογίου της κοινής νέας ελληνικής: ονοματικό κλιτικό σύστημα και δανεισμός

Ασημάκης Φλιάτουρας, Δήμητρα Τριανταφυλλίδου, Ιωάννης Ιορδανίδης, Αναστασία Καρανάσιου

Δημοκρίτειο Πανεπιστήμιο Θράκης, Ελληνικό Ανοικτό Πανεπιστήμιο
afliatou@helit.duth.com, dimi1952@hotmail.com, iordanidis15@gmail.com,
anakara97@yahoo.com

Abstract

The present paper involves a quantitative research concerning the borrowing in the Greek language and the etymological/synchronic profile of nominal inflection in Contemporary Modern Greek. The paper concludes that some nominal inflectional classes are revival-based, where others are more prone to borrowability and neology. Language contact is crucial for nominal remodeling (cf. imparisyllabics). Prototypicality cannot only be quantitative-driven and is possibly connected more to inflectional suffixes.

Keywords: borrowing, morphological change, inflectional change, quantitative analysis, historical linguistics.

1 Στόχοι της έρευνας

Ο στόχος της παρούσας έρευνας είναι να διερευνήσει συνδυαστικά τον βαθμό της ονοματικής κλιτικής αλλαγής και του δανεισμού στην ελληνική γλώσσα. Επομένως, θα οδηγήσει σε συμπεράσματα για την ερμηνεία της μορφολογικής αλλαγής σε σχέση με τη γλωσσική επαφή, τον βαθμό διαχρονικής κληρονόμησης και νεολογικότητας στις επιμέρους κλιτικές τάξεις, αλλά και την έννοια της πρωτοτυπικότητας¹ (prototypicality) στο ονοματικό σύστημα κλίσης.

Η συγκεκριμένη εργασία ανήκει σε μια ευρύτερη υπό εξέλιξη έρευνα. Ο Φλιάτουρας (2019) σε σχετική προγραμματική εργασία υποστήριξε την ανάγκη ποσοτικοποίησης της ετυμολογικής έρευνας στην ελληνική γλώσσα με βάση τη στατιστική της τυπολογικής ταξινόμησης των ετυμολογιών, προκειμένου, μεταξύ άλλων, να διευκολυνθεί η πληρέστερη θεωρητική και ιστορική περιγραφή της διαχρονίας του λεξιλογίου, να προσεγγιστεί ακριβέστερα η λεξιλογική (α)συνέχεια και η εισαγωγή δανείων και, παράλληλα, να αποβούν τα αποτελέσματα της έρευνας χρήσιμα στην εφαρμογή, λ.χ. στη διδακτική.

Οι βασικότεροι περιορισμοί της έρευνας (βλ. Φλιάτουρας 2019) εντοπίζονται κυρίως στη χρήση περιγραφικής στατιστικής, αλλά και στην αξιοποίηση των δεδομένων που παρέχει αποκλειστικά και μόνο το *Ηλεκτρονικό Λεξικό του Ιδρύματος Τριανταφυλλίδη*, δηλαδή ένα περιορισμένο υλικό, που αφορά περισσότερο την Κοινή Νέα Ελληνική και τη νόρμα. Από την άλλη, μια τέτοια έρευνα που βασίζεται σε μεγάλο βαθμό στην ετυμολόγηση, δεν θα μπορούσε να έχει καλύτερη εκκίνηση από ένα λεξικό με έγκυρες ετυμολογίες και ηλεκτρονική αναζήτηση, έστω και για την αποτύπωση ασφαλών ενδείξεων και τάσεων στην ΚΝΕ και μόνο. Παράλληλα, η έρευνα δημιουργεί σοβαρές προοπτικές τόσο για μακροπρόθεσμη ποιοτική ανάλυση του υλικού και

¹ Για περισσότερες πληροφορίες για την πρωτοτυπικότητα στο ονοματικό σύστημα και βιβλιογραφία, βλ. Αναστασιάδη-Συμεωνίδη και Χειλά-Μαρκοπούλου (2003), Χριστοφίδου (2003) και Αναστασιάδη-Συμεωνίδη (2012) (σημειώνουμε ότι η Χριστοφίδου χρησιμοποιεί τον όρο *πρωτοπικότητα*).

βαθύτερη ποσοτική/μαθηματική ανάλυση με αλγοριθμοποίηση βάσει των απωλειών, των επιβιώσεων, των νεολογισμών και των συχνοτήτων χρήσης των λέξεων, όσο και για επέκταση της έρευνας σε ευρύτερα corpora λέξεων, όταν φυσικά το επιτρέψει η σύνταξη των ετυμολογιών.

Τέλος, σημειώνουμε ότι η ετυμολογική ταξινόμηση του υλικού, που έφτασε σχεδόν τις 2500 κατηγορίες λόγω των πολλαπλών οδών εξέλιξης, έγινε στο πλαίσιο εργασιών στο προπτυχιακό μάθημα *Γλωσσική Αλλαγή* (χειμερινό εξάμηνο 2018-2019) υπό την εποπτεία του Α. Φλιάτουρα και τη συνεποπτεία των συν-συγγραφέων (βλ. υποσημείωση 1).

2 Ερευνητικά ερωτήματα

Ο Φλιάτουρας (2019) υποστήριξε ότι η διαχρονική εξέλιξη του ελληνικού λεξιλογίου δείχνει μια συμμετρική εικόνα και μάλλον δεν αποδεικνύει την αίσθηση αρκετών ομιλητών για πολύ σημαντική λεξιλογική συνέχεια και εισαγωγή μεγάλου αριθμού δανείων, καθώς οι πρώτες ασφαλείς καταμετρήσεις καταλήγουν στα παρακάτω δεδομένα:

- Στο λεξιλόγιο της KNE περίπου το 47% είναι κληρονομημένες λέξεις και το 53% νεολογισμοί
- Η εκκίνηση της κληρονόμησης βασίζεται σχεδόν ισόποσα στις τρεις προγενέστερες φάσεις: ΑΕ 21%, ΕΚ 15%, ΜΕ 11%
- Η ολική επιβίωση από την ΑΕ (παρόμοια μορφή και σημασία) αφορά το 16% της KNE κυρίως βάσει της λόγιας επίδρασης, καθώς περίπου το 14% δημιουργεί υποψίες για επιβίωση μέσω της λόγιας οδού
- Τα δάνεια (άμεσα και έμμεσα: μεταφραστικά, σημασιολογικά, διεθνισμοί, αντιδάνεια) στην KNE δεν είναι η πλειονότητα, αφού αποτελούν περίπου το 40%.

Η παρούσα εργασία συνεχίζει την παραπάνω έρευνα, επιχειρώντας να δώσει φως στα παρακάτω περισσότερο εξειδικευμένα και συνδυαστικά ερωτήματα:

(α) Ποιες κλιτικές τάξεις διατηρούν τη διαχρονία και ποιες είναι περισσότερο «φιλόξενες» για τη νεολογία (ενδοσυστημική και δάνεια);

(β) Είναι δυνατόν ο δανεισμός να συμβάλει στην ονοματική κλιτική αλλαγή;

3 Η διαχρονία των ονοματικών κλιτικών τάξεων

Σε αυτήν την ενότητα θα παρουσιάσουμε τη στατιστική κατανομή των τριών γενών, των κλιτικών τάξεων, των γενών ανά κλιτική τάξη και των γενών ανάμεσα στις κλιτικές τάξεις στην KNE, καθώς και τη στατιστική περιγραφή του ονοματικού συστήματος με ετυμολογικά κριτήρια. Τα παραπάνω στοιχεία θα μας οδηγήσουν σε συμπεράσματα για τη σύνδεση της πρωτοτυπικότητας με ποσοτικά κριτήρια, καθώς και για τον ρόλο της διαχρονίας και του δανεισμού στη συγχρονική συμπεριφορά των κλιτικών τάξεων.

Το κλιτικό σύστημα που χρησιμοποιείται στη μελέτη είναι αυτό της Ράλλη (2005), όπως παρουσιάζεται συνοπτικά στον πίνακα 1, διότι η ονοματική κλιτική αλλαγή είναι κατά βάση αλλομορφική (βλ. σχετικά Καραντζόλα και Φλιάτουρας 2019) και το συγκεκριμένο σύστημα βασίζεται κυρίως στην αλλομορφία (εν μέρει και στο γένος και στην κλίση). Επίσης, σε γενικές γραμμές υιοθετείται (με μικρές διαφοροποιήσεις) στις περισσότερες γλωσσολογικές εργασίες, γραμματικές και σχολικά βιβλία. Τα θεωρητικά ζητήματα που εγείρει στη συγχρονική ανάλυση (βλ. σχετικά Αναστασιάδη-

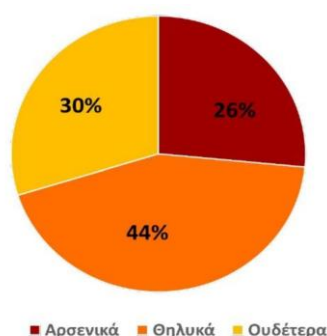
Συμεωνίδη 2012) δεν έχουν αντίκτυπο στη μελέτη της διαχρονικής ονοματικής εξέλιξης στην παρούσα έρευνα.

ΚΛΙΤΙΚΗ ΤΑΞΗ	ΚΑΤΗΓΟΡΙΑ	ΑΛΛΟΜΟΡΦΙΑ
1 ^η	Αρσενικά/θηλυκά σε -ος	ανθρωπ-
2 ^η	Αρσενικά σε -α/-η και ανισοσύλλαβα	παπα ~ παπαδ / ταμια ~ ταμι
3 ^η	Θηλυκά σε -α/-η	βρυση ~ βρυσ / πορτα ~ πορτ
4 ^η	Θηλυκά σε -α/-η με πληθ. σε -εις	πολη ~ πολ ~ πολε
5 ^η	Ουδέτερα σε -ο	βουν
6 ^η	Ουδέτερα σε -ι	τραπεζι ~ τραπεζ
7 ^η	Ουδέτερα σε -α	σωμα ~ σωματ
8 ^η	Ουδέτερα σε -ος	κρατ-

Πίνακας 1 | Ονοματικό κλιτικό σύστημα της Ράλλη (2005)

3.1 Ονοματική κλιτική αλλαγή

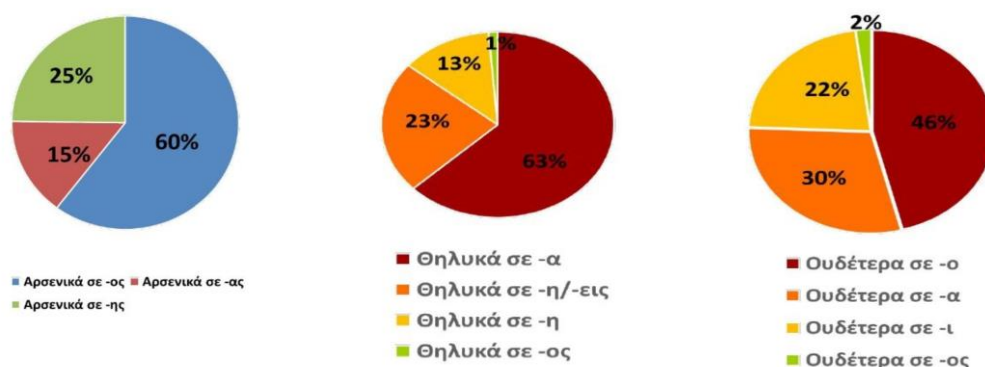
Πρώτ' απ' όλα, όπως φαίνεται στο γράφημα 1, το γένος που υπερτερεί των υπολοίπων είναι το θηλυκό.



Γράφημα 1 | Κατανομή γενών

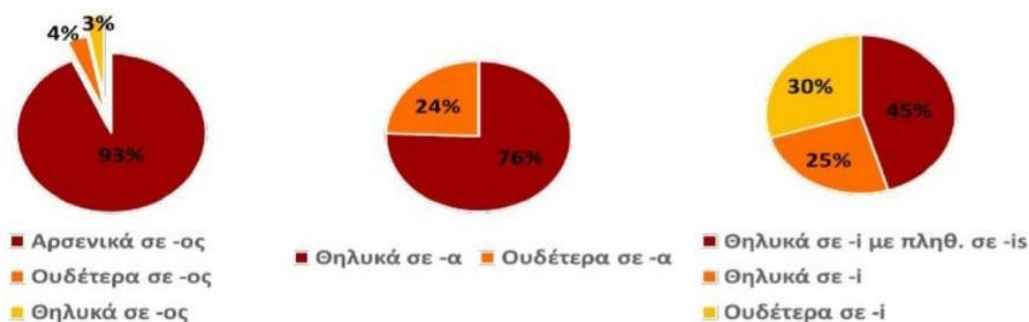
Σύμφωνα με την ποσοτική κατανομή των τριών γενών, που αποτυπώνεται στο γράφημα 2, παρατηρούμε στις κλιτικές τάξεις ασυμμετρία στα αρσενικά και τα θηλυκά και μέτρια ασυμμετρία στα ουδέτερα. Με βάση την ποσοτική υπεροχή θα μπορούσαν να θεωρηθούν πρωτοτυπικές κατηγορίες τα αρσενικά σε -ος (το -ς είναι βασικός δείκτης αρσενικότητας) και τα ουδέτερα σε -ο και υπερπρωτοτυπική κατηγορία τα θηλυκά σε -α. Με βάση, όμως, ποιοτικά κριτήρια (πρότυπο αναλογίας, λήψη δανείων, λάθη στον παιδικό λόγο και στη διδασκαλία κ.λπ.), όπως προκύπτουν από σχετικές έρευνες (βλ. μεταξύ άλλων Αναστασιάδη-Συμεωνίδη, Ράλλη και Χειλά-Μαρκοπούλου (επιμ.) 2003, Φλιάτουρας 2018), αλλά και τα στοιχεία της δικής μας έρευνας, η εικόνα είναι ελαφρώς διαφορετική. Για παράδειγμα, κατά συμφωνία με την ποσοτική κατανομή, παρατηρείται σποραδική μετακίνηση θηλυκών σε -η στα θηλυκά σε -α, λ.χ. *βενζίνα*, *βελόνα*, *αζίνα*. Σε αντίθεση, όμως, με τα παραπάνω ποσοτικά δεδομένα, δεν πιστοποιείται ανάμεσα στις κλιτικές τάξεις τόσο η λειτουργία ως αναλογικών προτύπων των αρσενικών σε -ος (ίσως λόγω αρχαιοκεντρικότητας) και των ουδέτερων σε -ο όσο οι σποραδικές μετακινήσεις των αρσενικών σε -ος προς τα αρσενικά σε -ας, λ.χ. *εύζωνας*, *έμπορας*, και οι αλληλομετακινήσεις ανάμεσα στα ουδέτερα σε -ο και -ι. Επίσης, τα δάνεια προσαρμόζονται στα ουδέτερα όχι μόνο σε -ο αλλά και σε -ι (βλ. Anastassiadis-Symeonidis and Nikolaou 2011) και τα θηλυκά σε -η/-εις, αν και έχουν

σημαντική κατανομή, δεν εμφανίζουν τάσεις να απορροφήσουν τύπους, ενδεχομένως λόγω λογιότητας.



Γράφημα 2 | Κατανομή κλιτικών τάξεων στα τρία γένη

Στο γράφημα 3 με την κατανομή των ομώνυμων/ομόηχων κλιτικών επιθημάτων, η οποία επηρεάζει σε μεγάλο βαθμό τις αναλογικές επεκτάσεις και κατά συνέπεια ρυθμίζει την πρωτοτυπικότητα των κλιτικών τάξεων, παρατηρούμε τον εξής βαθμό ασυμμετρίας: $-os > -a > -i$. Με βάση την ποσοτική υπεροχή θα μπορούσαν να θεωρηθούν υπερπρωτοτυπική κατηγορία τα αρσενικά σε $-os$ και πρωτοτυπική κατηγορία τα θηλυκά σε $-a$, ενώ στη σχεδόν συμμετρική σχέση θηλυκών και ουδέτερων σε $-i$ το κριτήριο της κατανομής δεν επαρκεί. Η παραπάνω διάσταση επιβεβαιώνεται σημαντικά και με ποιοτικά κριτήρια, λ.χ. βάσει της κατευθυντικότητας και της συστηματικότητας στις διαδικασίες αλλαγής γένους (βλ. και Αναστασιάδη-Συμεωνίδη και Χειλά-Μαρκοπούλου 2003, Χριστοφίδου 2003, Anastassiadis-Symeonidis and Mitsiaki 2013, Φλιάτουρας 2018), αλλά και των λαθών στα γένη κατά την εκμάθηση της γλώσσας (βλ. Αναστασιάδη-Συμεωνίδη et al. 2009).



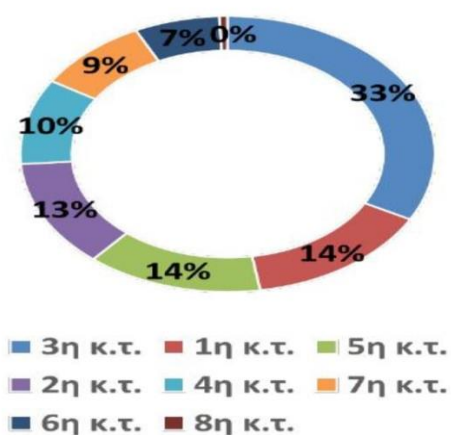
Γράφημα 3 | Κατανομή ομώνυμων κλιτικών επιθημάτων

Επομένως, σύμφωνα με τα προαναφερθέντα δεδομένα, παρατηρούμε υπεροχή του θηλυκού γένους και ποσοτική ασυμμετρία τόσο στις κλιτικές τάξεις που ανήκουν στο ίδιο γένος όσο και στα ομώνυμα κλιτικά επιθήματα. Η πρωτοτυπικότητα δεν μπορεί να ορίζεται αποκλειστικά με βάση την ποσοτική υπεροχή, παρόλο που είναι σημαντικός παράγοντας, διότι δεν συνιστά αναγκαία και επαρκή συνθήκη για τον καθορισμό της. Αντίθετα, σημαντικό ρόλο έχουν και οι ποιοτικοί παράγοντες (μορφολογικοί, σημασιολογικοί, λεξιλογικοί κ.λπ.), όπως έχουν δείξει αναλυτικά η Χριστοφίδου (2003) με βάση τη φυσική θεωρία του Dressler (1987, 1997) και η Αναστασιάδη-Συμεωνίδη (2012). Επίσης, περισσότερο δυνατή είναι η αλλαγή γένους βάσει ομοηχίας παρά η μετακίνηση προς άλλη κλιτική τάξη με ίδιο γένος, που σημαίνει ότι η πρωτοτυπικότητα ενδεχομένως να μην προσδιορίζεται τόσο από τα γένη όσο από

τα κλιτικά επιθήματα (για τον ρόλο των ληκτικών τεμαχίων στη μορφολογία, βλ. Αναστασιάδη-Συμεωνίδη και Μασούρα 2009). Σημαντική για τον καλύτερο καθορισμό των πρωτοτυπικών κατηγοριών στο ονοματικό σύστημα με περισσότερα ασφαλή ποσοτικά κριτήρια είναι η στατιστική έρευνα της ετυμολογίας των κλιτικών τάξεων που ακολουθεί, η οποία θα δείξει τον βαθμό λειτουργικότητάς τους στην ΚΝΕ.

3.2 Ετυμολογία των κλιτικών τάξεων

Στο γράφημα 4 βλέπουμε τη συνολική ποσοτική κατανομή των οκτώ κλιτικών τάξεων της Ράλλη (2005). Υπερτερεί η τρίτη κλιτική τάξη, ενώ οι υπόλοιπες είναι ποσοτικά σχεδόν συμμετρικές.



Γράφημα 4 | Κατανομή κλιτικών τάξεων

Στη συνέχεια, θα διερευνήσουμε την εσωτερική κατανομή των κλιτικών τάξεων με ετυμολογικά κριτήρια για να διαπιστώσουμε τον βαθμό λειτουργικότητας, που καθορίζεται από τη νεολογικότητα (δημιουργία νεολογισμών) και τη δανειοληπτικότητα (υποδοχή δανείων),² καθώς και τον βαθμό διαχρονικότητας (κληρονόμηση από προγενέστερες φάσεις) και αρχαιοκεντρικότητας (κληρονόμηση φυσική ή μέσω της λόγιας οδού από την ΑΕ), προκειμένου να ελέγξουμε το διαχρονικό και συγχρονικό προφίλ κάθε κλιτικής τάξης.

Αρχικά, στο γράφημα 5 βλέπουμε το προφίλ της πρώτης, της όγδοης, της έβδομης, της τρίτης, της πέμπτης και της τέταρτης κλιτικής τάξης, όπου διαπιστώνουμε τα εξής: (α) Η πρώτη κλιτική τάξη εμφανίζει σημαντική ποσοτική υπεροχή των αρσενικών (αρσενικά 96% και θηλυκά 4%) και σχετικά υψηλή λειτουργικότητα στην ΚΝΕ (45% κληρονομημένα, 55% νεολογισμοί). Επίσης, είναι αρχαιοκεντρική (μέτρια διαχρονική συμμετρικότητα) και σχετικά φιλόξενη στα δάνεια, καθώς από τις κληρονομημένες λέξεις πάνω από τις μισές (56%) προέρχονται από τα ΑΕ και από τις νεοελληνικές σχεδόν οι μισές (49%) είναι δάνεια (κυρίως έμμεσα).

(β) Η όγδοη κλιτική τάξη είναι η περισσότερο μειονοτική κατηγορία, έχει υψηλή απολιθωματικότητα (82% κληρονομημένα και 18% νεοελληνικά) και είναι αρχαιοκεντρική (74% αρχαία ελληνικά και 8% ελληνιστικά και μεσαιωνικά) και μη φιλόξενη στα δάνεια, καθώς από τις νεοελληνικές λέξεις μόνο το 26% είναι δάνεια, κυρίως μεταφραστικά.

(γ) Η έβδομη κλιτική τάξη έχει υψηλή λειτουργικότητα στην ΚΝΕ, στην οποία εκτοξεύεται η παραγωγικότητά της (35% κληρονομημένα και 65% νεοελληνικά), έχει

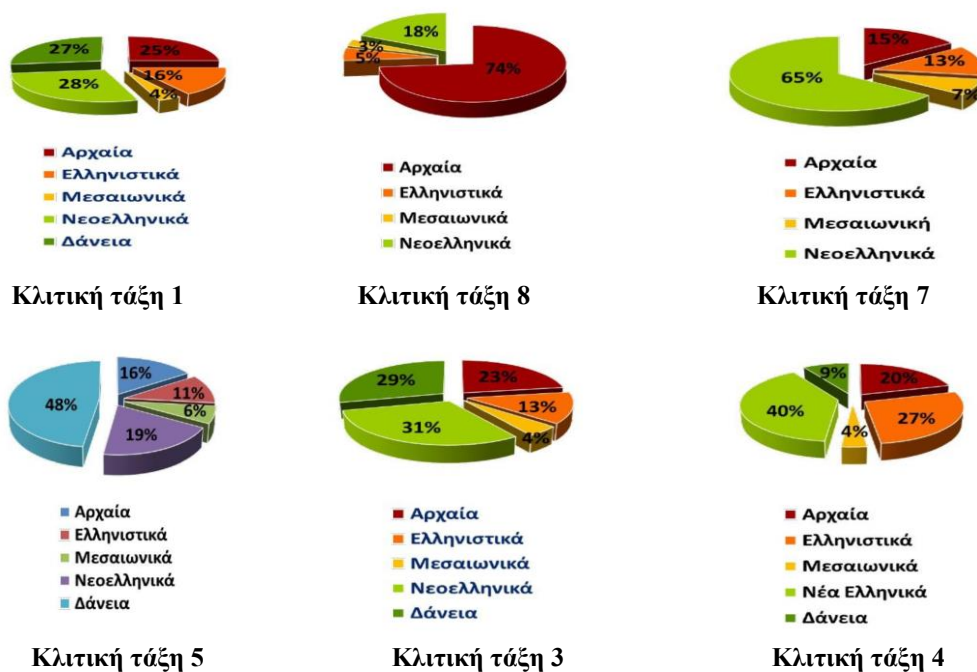
² Διαχωρίζουμε τη νεολογικότητα από τη δανειοληπτικότητα, για να διαφανεί καλύτερα η ενδοσυστηματική ανατροφοδότηση του λεξιλογίου από την εξωσυστηματική.

συμμετρική διαχρονικότητα (15% αρχαία ελληνικά, 13% ελληνιστικά, 7% μεσαιωνικά) και είναι μη φιλόξενη στα δάνεια, καθώς από τις νεοελληνικές λέξεις μόνο το 3% είναι δάνειες.

(δ) Η πέμπτη κλιτική τάξη έχει υψηλή λειτουργικότητα στην ΚΝΕ, αφού εμφανίζει σημαντική αύξηση στην ΚΝΕ (33% κληρονόμηση, 67% νεολογία), έχει συμμετρική διαχρονικότητα (16% αρχαία, 11% ελληνιστικά, 6% μεσαιωνικά) και είναι πολύ φιλόξενη στον δανεισμό, καθώς το 71% των νεολογισμών είναι δάνεια (βλ. και Anastassiadis-Syméonidis and Nikolaou 2011)

(ε) Η τρίτη κλιτική τάξη έχει σχετικά υψηλή λειτουργικότητα στην ΚΝΕ (40% κληρονόμηση, 60% νεολογία), είναι σχετικά αρχαιοκεντρική και διαχρονικά συμμετρική (23% αρχαία, 13% ελληνιστικά, 4% μεσαιωνικά) και σχετικά φιλόξενη στα δάνεια, εφόσον το 48% των νεολογισμών της ΚΝΕ είναι δάνεια.

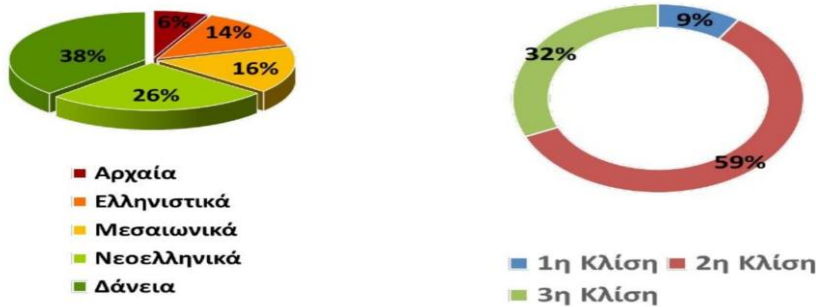
(στ) Η τέταρτη κλιτική τάξη έχει σχετικά χαμηλή λειτουργικότητα στην ΚΝΕ (51% κληρονόμηση, 49% νεολογία), είναι σχετικά αρχαιοκεντρική –μάλιστα είναι η μόνη που αυξάνει σημαντικά τα ποσοστά της στην ελληνιστική– (20% αρχαία, 27% ελληνιστική, 4% μεσαιωνική) και μη φιλόξενη στα δάνεια, αφού μόνο το 18% των νεολογισμών της ΚΝΕ είναι δάνεια.



Γράφημα 5 | Κατανομή των κλιτικών τάξεων 1, 8, 7, 5, 3, 4

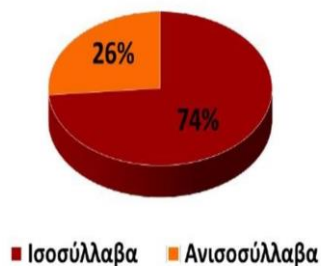
Στη συνέχεια, θα ασχοληθούμε με δύο κλιτικές τάξεις, που φαίνεται να έχουν περισσότερο ενδιαφέρον λόγω διαχρονικών ιδιαιτεροτήτων. Και ξεκινάμε με τα ουδέτερα σε -ι, τα οποία σχηματίστηκαν στη ΜΕ κατά απαλοιφή του υποκοριστικού παραγωγικού επιθήματος -ιον, λ.χ. *τραπέζιον* > *τραπέζι*. Υπό αυτήν την έννοια, η κατανομή στην ΑΕ και την ΕΚ αφορά τους ετυμολογικούς προγόνους σε -ιον. Στην ετυμολογική κατανομή στο γράφημα 6 παρατηρούμε πολύ υψηλή λειτουργικότητα στην ΚΝΕ (36% κληρονόμηση, 64% νεολογία), αύξουσα συμμετρική διαχρονικότητα –μάλιστα για τους λόγους που εξηγήσαμε παραπάνω είναι η περισσότερο λειτουργική στη μεσαιωνική– (6% αρχαία, 14% ελληνιστικά, 16% μεσαιωνική). Επίσης, είναι και η πιο φιλόξενη στα δάνεια, αφού από το 64% των νεολογισμών της ΚΝΕ τα 59% είναι δάνεια (βλ. και Anastassiadis-Syméonidis and Nikolaou 2011). Παράλληλα, αν

ελέγξουμε τις κλιτικές τάξεις-προγόνους των κληρονομημένων ουδετέρων σε -ι, συμπεραίνουμε ότι η πλειονότητα προέρχεται από τα δευτερόκλιτα και όχι από τα τριτόκλιτα. Αυτό σημαίνει ότι η προσάρτηση του -ιον συνέβη όχι μόνο για να επεκταθούν αναλογικά τα τριτόκλιτα στα δευτερόκλιτα, αλλά και για να ικανοποιηθεί η τάση της γλώσσας για ουδετέρωση και πιθανόν για εισαγωγή δανείων (για την τάση ουδετέρωσης στην ελληνική γλώσσα, βλ. Αναστασιάδη-Συμεωνίδη και Χειλά-Μαρκοπούλου 2003).



Γράφημα 6 | Κατανομή της 6^{ης} κλιτικής τάξης

Και συνεχίζουμε με την πιο ενδιαφέρουσα κατηγορία από ετυμολογική άποψη, τη δεύτερη κλιτική τάξη, η οποία περιλαμβάνει τόσο ισοσύλλαβα όσο και ανισοσύλλαβα. Τα ανισοσύλλαβα ενισχύθηκαν (σχεδόν προέκυψαν) από την ΕΚ και μετά. Στο γράφημα 7 διαπιστώνουμε ότι τα ισοσύλλαβα υπερτερούν στην ΚΝΕ σημαντικά σε σχέση με τα ανισοσύλλαβα:



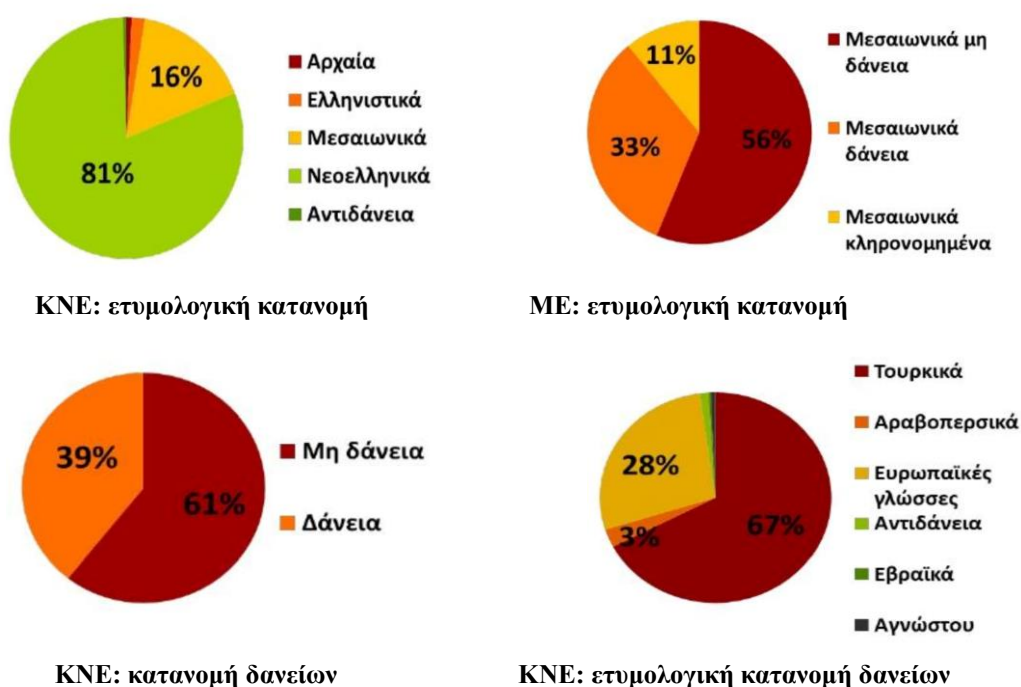
Γράφημα 7 | Κατανομή ισοσύλλαβων/ανισοσύλλαβων της 2^{ης} κλιτικής τάξης

Στο γράφημα 8 παρατηρούμε στα ισοσύλλαβα της ΚΝΕ μέτρια λειτουργικότητα (44% κληρονόμηση, 56% νεολογία), μη συμμετρική διαχρονικότητα και υψηλή αρχαιοκεντρικότητα, αφού εμφανίζεται σε αντίθεση με τις άλλες κλιτικές τάξεις σταδιακή μείωση της παραγωγικότητας και σημαντική αποδυνάμωση στη μεσαιωνική (23% αρχαία, 17% ελληνιστικά, 4% μεσαιωνικά). Επίσης, η συγκεκριμένη κλιτική τάξη είναι μετρίως φιλόξενη στα δάνεια (23%):



Γράφημα 8 | Κατανομή των ισοσύλλαβων της 2^{ης} κλιτικής τάξης

Αντίθετα, όπως βλέπουμε στο γράφημα 9, τα ανισοσύλλαβα δείχνουν αυξητική διαχρονική τάση, καθώς η κατηγορία γνώρισε επίδοση στη ΜΕ και διπλασίασε την παραγωγικότητα στην ΚΝΕ. Στη ΜΕ μόνο το 1/10 είναι κληρονομημένες λέξεις, καθώς το 89% είναι νεολογισμοί, από τους οποίους το 1/3 (δηλαδή το 33%) είναι δάνεια που λήγουν σε -i και -a (τουρκικά, αραβικά, ιταλικά, βενετικά, λατινικά, σλαβικά, εβραϊκά). Στην ΚΝΕ περίπου το 39% των ανισοσύλλαβων είναι δάνεια, πολλά από τα οποία είναι τουρκικά και τα περισσότερα από ευρωπαϊκές γλώσσες, κυρίως από την ιταλοβενετική. Επομένως, με βάση τα παραπάνω στοιχεία ο δανεισμός ενίσχυσε σημαντικά την κατηγορία και ειδικά η γλωσσική επαφή με την τουρκική και την ιταλοβενετική λόγω φωνηεντόληκτων δανείων, οδηγώντας στην επένθεση ενός -δ μεταξύ του φωνηεντόληκτου θέματος και του κλιτικού -ες, λ.χ. *μαναβη-* + -ες > *μανάβηδ-ες*, *χαλβα-* + -ες > *χαλβάδ-ες*.



Γράφημα 9 | Κατανομή των ανισοσύλλαβων της 2^{ης} κλιτικής τάξης

Στον συγκεντρωτικό πίνακα 2 παρακολουθούμε συγκριτικά σε όλες τις κλιτικές τάξεις της ΚΝΕ τον βαθμό νεολογικότητας (σε αντίθεση με την απολιθωματικότητα/ κληρονομικότητα), αρχαιοκεντρικότητας (σε αντίθεση με τη διαχρονική συμμετρικότητα) και δανειοληπτικότητα. Η πιο συμμετρική κατηγορία είναι τα θηλυκά σε -α/-η. Η πιο απολιθωματική και συγχρονικά μη λειτουργική κατηγορία είναι τα ουδέτερα σε -ος, ενώ οι κατηγορίες με τη χαμηλότερη δανειοληπτικότητα είναι τα ουδέτερα σε -α και -ος:

	1 ^η Αθ-ος	2 ^η Α-α/η	3 ^η Θ-α/η	4 ^η Θ-η/-εις	5 ^η Ο-ο	6 ^η Ο-ι	7 ^η Ο-α	8 ^η Ο-ος
Νεολογικότητα	+/-	+	+/-	+/-	+	+	+	-
Αρχαιοκεντρικότητα	+	+/-	+/-	+/-	-	-	-	+
Δανειοληπτικότητα	+/-	+/-	+/-	-	+	+	-	-

Πίνακας 2 | Νεολογικότητα, αρχαιοκεντρικότητα, δανειοληπτικότητα των κλιτικών τάξεων

Στον πίνακα 3 παρακολουθούμε ανά κριτήριο το συνεχές της κατά φθίνουσα κλίμακα κατανομής των κλιτικών τάξεων, όπου διαπιστώνουμε ότι η νεολογικότητα δεν έχει σημαντικές αποκλίσεις σε αντίθεση με την αρχαιοκεντρικότητα και τη δανειοληπτικότητα και ότι η νεολογικότητα συμβαδίζει με τη δανειοληπτικότητα:

Νεολογικότητα	2 ^η Α-α/η	5 ^η Ο-ο	7 ^η Ο-α	6 ^η Ο-ι	3 ^η Θ-α/η	1 ^η Αθ-ος	4 ^η Θ-ης/εις	8 ^η Ο-ος
	69% I: 56% A: 81%	67%	65%	64%	60%	55%	49%	18%
Αρχαιο-κεντρικότητα	8 ^η Ο-ος	1 ^η Α-ος	3 ^η Θ-α/η	2 ^η Α-α/η	4 ^η Θ-η/εις	5 ^η Ο-ο	7 ^η Ο-α	6 ^η Ο-ι
	74%	25%	23%	23% I: 23% A: 1%	20%	16%	15%	6%
Δανειο-ληπτικότητα	5 ^η Ο-ο	6 ^η Ο-ι	2 ^η Α-α/η	3 ^η Θ-α/η	1 ^η Α-ος	4 ^η Θ-α/εις	7 ^η Ο-α	8 ^η Ο-ος
	48%	38%	31% I: 23% A: 39%	29%	27%	9%	5%	5%

Πίνακας 3 | Συνεχές νεολογικότητας, αρχαιοκεντρικότητας, δανειοληπτικότητας των κλιτικών τάξεων (I: ισοσύλλαβα, A: ανισοσύλλαβα)

Αποκωδικοποιώντας τα ποσοτικά στοιχεία στους πίνακες 2 και 3 εντοπίζουμε στις ονοματικές κλιτικές τάξεις της ΚΝΕ ένα συνεχές απολιθωματικότητας /λειτουργικότητας, που σε μεγάλο βαθμό καθορίζει τη συγχρονική πρωτοτυπικότητα, με τέσσερα διαφορετικά προφίλ, όπως αποτυπώνεται στο γράφημα 10. Σε αυτό παρατηρούμε ότι τα αρσενικά και τα ουδέτερα είναι πιο λειτουργικά από τα ποσοτικά υπερισχύοντα θηλυκά (βλ. γράφημα 1) και ότι η ποσοτική κατανομή των κλιτικών τάξεων (βλ. γράφημα 4) δεν συνάδει πλήρως με τον βαθμό λειτουργικότητας.

- Απολιθωματική: 8^η (Ουδ. σε -ος)
- Μετρίως απολιθωματική: 1^η (Αρσ. σε -ος)
- Συμμετρική: 4^η (Θηλ. σε -η/-εις) < 2^η (Ισοσύλλαβα αρσ. σε -α/η) 3^η < (Θηλ. σε -α/-η)
- Συγχρονική: 7^η (Ουδ. σε -α) < 6^η (Ουδ. σε -ι) < 5 (Ουδ. σε -ο) < 2^η (Ανισοσύλλαβα αρσ. σε -α/η).

Γράφημα 10 | Συνεχές απολιθωματικότητας/λειτουργικότητας των κλιτικών τάξεων της ΚΝΕ

Καταλήγουμε λοιπόν στα εξής συμπεράσματα: πρώτ' απ' όλα, η συγχρονική νεολογικότητα απορρέει και εμπλουτίζεται κυρίως από τη δανειοληπτικότητα, η απολιθωματικότητα συνδέεται με την αρχαιοκεντρικότητα, η λογικότητα δεν μπορεί να καθορίζεται μόνο με βάση την αρχαιοκεντρικότητα, όπως διαπιστώνουμε από το

προφίλ της λόγιας 4^η κλιτικής τάξης, ενώ φαίνεται να υπάρχουν φιλόξενες και μη φιλόξενες κλιτικές τάξεις στον δανεισμό και την επιβίωση από την ΑΕ. Παράλληλα, η υπεροχή δεν είναι τόσο σημαντικό ποσοτικό κριτήριο καθορισμού της πρωτοτυπικότητας στις κλιτικές τάξεις όσο ο βαθμός λειτουργικότητας σε σχέση με τη νεολογικότητα/δανειοληπτικότητα και την απολιθωματικότητα. Επίσης, αποδεικνύεται και ποσοτικά ότι το αλλομορφικό πρότυπο Χεν. ~ Χπληθ., που εκπροσωπείται κυρίως από τα αρσενικά ανισοσύλλαβα, είναι το ισχυρότερο και δικαιολογεί τη διαχρονική μετακίνηση του ονοματικού συστήματος προς αυτό (βλ. σχετικά Καραντζόλα και Φλιάτουρας 2019 και Αναστασιάδη-Συμεωνίδη 2012). Τέλος, διαπιστώνουμε ότι η δανειοληπτικότητα και η νεολογικότητα είναι υψηλότερη στα ουδέτερα και στις νέες κατηγορίες, δηλαδή στα ανισοσύλλαβα σε *-ας/-ης* και στα ουδέτερα σε *-ι* (βλ. και Αναστασιάδη-Συμεωνίδη 1994, Anastassiadis-Symeonidis and Nikolaou 2011, Ralli, Giouleka and Makri 2013), γεγονός που δείχνει ότι οι δύο αυτές κατηγορίες δημιουργήθηκαν σε μεγάλο βαθμό για να ικανοποιήσουν τη δανειοληπτικότητα και την ουδετέρωση. Αυτό σημαίνει ότι ο δανεισμός, ειδικά από την τουρκική και την ιταλική, συνέβαλε δραστικά στην αλλαγή του κλιτικού συστήματος της ελληνικής και, επομένως, είναι επιβεβλημένη η στροφή της ερμηνείας της ονοματικής κλιτικής αλλαγής και στη γλωσσική επαφή ως εξωγλωσσικό παράγοντα μορφολογικής αλλαγής (για τις διαλέκτους βλ. Ralli (ed.) 2016).

4 Συμπεράσματα και προοπτικές

Παρακολουθώντας μεμονωμένα αλλά και συνδυαστικά τα ποσοτικά στοιχεία που προσκόμισε η εργασία σχετικά με το διαχρονικό/συγχρονικό προφίλ των κλιτικών τάξεων στην ΚΝΕ, καταλήγουμε στα εξής βασικά συμπεράσματα:

1. Η πρωτοτυπικότητα στις κλιτικές τάξεις δεν καθορίζεται αποκλειστικά με βάση την ποσοτική υπεροχή και ενδεχομένως να αφορά περισσότερο το κλιτικό επίθημα παρά το γένος.
2. Οι ονοματικές κλιτικές τάξεις στην ΚΝΕ καθορίζονται από ένα συνεχές απολιθωματικότητα/λειτουργικότητας με βάση τέσσερις ομάδες σε σχέση με τα κριτήρια της νεολογικότητας, της αρχαιοκεντρικότητας και της δανειοληπτικότητας (βλ. πίνακα 3 και γράφημα 10).
3. Η ονοματική κλιτική αλλαγή προκύπτει σε σημαντικό βαθμό από τον δανεισμό και την ουδετέρωση και επομένως συνδέεται και με τη γλωσσική επαφή.

Από όλα τα παραπάνω επιβεβαιώνεται ότι δεν μπορεί να γίνεται η συγχρονική ερμηνεία της μορφολογικής ανάλυσης ερήμην της διαχρονικής εξέλιξης ούτε η έρευνα της ονοματικής κλιτικής αλλαγής ερήμην των εξωγλωσσικών παραγόντων, στους οποίους ανήκουν η γλωσσική επαφή και ο συνεπακόλουθος δανεισμός.

Τέλος, οι ερευνητικές προοπτικές που διανοίγει η παρούσα εργασία σχετίζονται με την ποιοτική ανάλυση της διαχρονικής εξέλιξης των κλιτικών τάξεων, με βάση, για παράδειγμα, την ταξινόμηση σε σημασιολογικές κατηγορίες, τη διερεύνηση της αλλαγής γένους, τον συνυπολογισμό της συχνότητας χρήσης και την κατανομή των ειδών δανείων και των οδών δανεισμού. Σημαντική, επίσης, είναι προς επίρρωση των ενδείξεων/τάσεων της παρούσας εργασίας η χρήση ευρύτερων σωμάτων κειμένων, τόσο συγχρονικών, εφόσον βέβαια το επιτρέψει η ευρεία και έγκυρη ετυμολόγηση των λέξεων, όσο και διαχρονικών.

Βιβλιογραφία

- Αναστασιάδη-Συμεωνίδη, Άννα. 1994. *Νεολογικός δανεισμός - Άμεσα δάνεια από τη γαλλική και την αγγλοαμερικανική – Μορφοφωνολογική ανάλυση*. Θεσσαλονίκη: Εστία.
- Αναστασιάδη-Συμεωνίδη, Άννα. 2012. «Το νεοελληνικό κλιτικό σύστημα των ουσιαστικών και οι τάσεις του». Στο Ζωή Γαβριηλίδου et al. (εκδ.), *Πρακτικά του 10^{ου} Διεθνούς Συνεδρίου Ελληνικής Γλωσσολογίας (ICGL10)*, 23-42. Κομοτηνή: Δ.Π.Θ.
- Αναστασιάδη-Συμεωνίδη Άννα, Ελένη Βλέτση, Μαρία Μητσιακή, και Βαλεντίνα Χούμα. 2009. «Τα γλωσσικά λάθη μαθητών της Ελληνικής ως δεύτερης γλώσσας και ο ρόλος της Γ1 στις πολυπολιτισμικές τάξεις. Στα *Πρακτικά του Διεθνούς Συνεδρίου Année européenne du dialogue interculturel: communiquer avec les langues-cultures*, 597-612. Τμήμα Γαλλικής Γλώσσας και Φιλολογίας: Α.Π.Θ.
- Αναστασιάδη-Συμεωνίδη, Άννα, και Ευαγγελία Μασούρα. 2009. «Ληκτικό τεμάχιο και μνήμη. Μια θεωρητική πρόταση». Στο *Proceedings of the 8th International Conference on Greek Linguistics (ICGL8)*, edited by Mary Baltazani et al. (eds), 616-634. Ioannina: University of Ioannina.
- Αναστασιάδη-Συμεωνίδη, Άννα, Αγγελική Ράλλη, και Δέσποινα Χειλά-Μαρκοπούλου επιμ. 2003. *Γένος της ελληνικής*. Αθήνα: Πατάκης.
- Αναστασιάδη-Συμεωνίδη, Άννα, και Δέσποινα Χειλά-Μαρκοπούλου. 2003. «Συγχρονικές και διαχρονικές τάσεις στο γένος της ελληνικής. Μια θεωρητική πρόταση». Στο *Γένος της ελληνικής*, επιμέλεια από Άννα Αναστασιάδη-Συμεωνίδη, Αγγελική Ράλλη και Δέσποινα Χειλά-Μαρκοπούλου. Αθήνα: Πατάκης.
- Anastassiadis-Symeonidis, Anna, and Maria Mitsiaki. 2012. “Linguistic self-regulation. The case of Greek grammatical change in progress”. In *Current Issues in Morphological Theory: (Ir)regularity, Analogy and Frequency*, edited by Ferenc Kiefer, Maria Ladanyi, and Peter Siptar, 191-215. Amsterdam/Philadelphia: John Benjamins.
- Anastassiadis-Syméonidis, Anna, and Georgia Nikolaou. 2011. “L’adaptation morphologique des emprunts néologiques: en quoi est-elle précieuse?” *Langages*, 119-132.
- Dressler, Wolfgang U. 1987. *Leitmotifs in natural morphology*, Amsterdam: Benjamin.
- Dressler, Wolfgang U. 1997. “On Productivity and potentiality in inflectional Morphology”. *Clasnet Working Papers*, No 7, 3-22.
- Καραντζόλα, Ελένη, και Ασημάκης Φλιάτουρας. 2019. «Προς μια νέα θεώρηση της αναδόμησης του ονοματικού συστήματος της Ελληνικής: Ενδείξεις από την πρώιμη νέα ελληνική». Στο *Γλωσσική ποικιλία. Μελέτες αφιερωμένες στην Αγγελική Ράλλη*, επιμέλεια από Αργύρη Αρχάκη, Νίκο Κουτσούκο, Γεώργιο Ξυδόπουλο και Δημήτρη Παπαζαχαρίου, 205-223. Αθήνα: Κάπα Εκδοτική.
- Ράλλη, Αγγελική. 2005. *Μορφολογία*. Αθήνα: Πατάκης.
- Ralli, Angela. ed. 2016. *Contact morphology in Modern Greek dialects*. Cambridge Scholars Publishing.
- Ralli, Angela, Marianna Gkiouleka, and Vassiliki Makri. 2015. “Gender and inflection class in loan nouns integration”. *SKASE (Special Issue for Pavol Štekauer)*, 422-460.
- Φλιάτουρας, Ασημάκης. 2018. *Η μορφολογική αλλαγή στην ελληνική γλώσσα*. Αθήνα: Πατάκης.
- Φλιάτουρας, Ασημάκης. 2019. «Προς την ανάγκη για ποσοτικοποίηση της ετυμολογικής έρευνας: η ετυμολογική στατιστική κατανομή του λεξιλογίου της

κοινής νεοελληνικής». Στο *Μελέτες για την ελληνική γλώσσα* 41. Θεσσαλονίκη: ΙΝΣ.

Χριστοφίδου, Αναστασία. 2003. «Γένος και κλίση του ελληνικού ονόματος. Μια φυσική προσέγγιση». Στο *Γένος της ελληνικής*, επιμέλεια από Άννα Αναστασιάδη-Συμεωνίδη, Αγγελική Ράλλη και Δέσποινα Χειλά-Μαρκοπούλου, 100-131. Αθήνα: Πατάκης.