

Στα όρια της ελληνικής λέξης: κόκκινα δάνεια πρώτης κατοικίας

Αναστασία Χριστοφίδου & Βασιλική Αφεντουλίδου
Ακαδημία Αθηνών, Εθνικό και Καποδιστριακό Πανεπιστήμιο Αθηνών
christo@academyofathens.gr, vafentoul@phil.uoa.gr

Abstract

The paper discusses theoretical and empirical aspects of the notion of multiword compounds, as a contribution to a system of neologism extraction. We propose a prototypicality hierarchy according to Natural Theory, based mainly on the notion of semantic predictability as criterion for compoundhood. A corpus-linguistic perspective addresses the theoretical premises by implementing monodirectional and bidirectional association measures of collocation attraction to two-word (Adjective + Noun) combinations selected from the Monitor Corpus of Greek Neologisms, Research Centre for Scientific Terms and Neologisms of the Academy of Athens.

Keywords: two-word/ multiword compound, neologism, semantic predictability, corpora, collocations.

1 Εισαγωγή

Στη μελέτη μας προσεγγίζουμε το πολυεπίπεδο θέμα των δομών ΕΠΙΘΕΤΟ (Ε) + ΟΥΣΙΑΣΤΙΚΟ (Ο), εστιάζοντας συγκεκριμένα στην αναζήτηση των πολυλεκτικών συνθέτων, δηλαδή των δομών που μπορούν να θεωρηθούν δίλεκτες σύνθετες λέξεις και όχι απλώς κάποιου είδους συμφραστικές δομές. Η θεωρητική αυτή προσέγγιση συνδέεται άμεσα με τον εντοπισμό και την ιχνηλάτηση νεολογικών λέξεων της Ελληνικής.¹ Για τον σχεδιασμό ενός συστήματος με δυνατότητες εντοπισμού αυτών των πολυλεκτικών συνθέτων, δηλαδή δομών με στάτους λέξης, και διαφοροποίησής τους από άλλες συμφραστικές δομές, διερευνήσαμε τη συμβολή πολλαπλών παραγόντων (Α) σε θεωρητικό και (Β) σε εμπειρικό επίπεδο.

2 Πρώτο μέρος: Θεωρητική προσέγγιση

Κατ' αρχάς θα αναφερθούμε εν συντομία στα κριτήρια καθορισμού των δομών Ε+Ο ως (δίλεκτων) συνθέτων ή μη, όπως αυτά έχουν προταθεί στη σχετική βιβλιογραφία, αλλά και βάσει της εκάστοτε έμφασης που προσδίδουν οι αναλύσεις σε μορφο-συντακτικούς ή/και σημασιολογικούς παράγοντες (για την Ελληνική βλ. Αναστασιάδη-Συμεωνίδη 1986, Ralli και Stavrou 1998, Ράλλη 2007, Ralli 2013, Φούφη 2014, Christofidou 2012 / για ονομασιολογική προσέγγιση βλ. Körtvélyessy, Štekauer και Zimmermann 2015, Gaeta και Ricca 2009: 38, Booij 2009, 2010, Μπακάκου 2005).

¹ Η έρευνα βασίζεται στο ηλεκτρονικό περιβάλλον ΝΕΟΔΗΜΙΑ του Κέντρου Ερεύνης Επιστημονικών Όρων και Νεολογισμών (ΚΕΕΟΝ) της Ακαδημίας Αθηνών: αποτελείται από πρόγραμμα αναζήτησης, ταξινόμησης, βάση δεδομένων και κόρπους δημοσιογραφικού λόγου, βλ. Χριστοφίδου κ.ά. 2013, Αφεντουλίδου 2017, Αφεντουλίδου και Χριστοφίδου 2017[2018].

Στο Χριστοφίδου (2012) συζητούμε συγκεκριμένους περιορισμούς των μορφοσυντακτικών κριτηρίων αναδεικνύοντας την αναγκαιότητα να δοθεί έμφαση στα σημασιολογικά κριτήρια. Παρακάτω, θα δώσουμε ενδεικτικά κάποια παραδείγματα οριακών χρήσεων που σχετικοποιούν τα μορφοσυντακτικά κριτήρια (για λεπτομερή ανάλυση βλ. Χριστοφίδου 2012, Christofidou κ.ά. υπό δημ.) της βιβλιογραφίας. Προς διευκόλυνση της ανάλυσης οι δομές που θεωρούνται κατά τη βιβλιογραφία ότι έχουν στάτους μορφολογικής (συνεπώς είναι πολυλεκτικά σύνθετα) και όχι συντακτικής δομής (βλ. Ralli και Stavrou 1998, Ράλλη 2007, Ralli 2013, πρβλ. Αναστασιάδη-Συμεωνίδη 1986, Koliopoulou 2019) δηλώνονται με έντονα γράμματα ενώ οι μη μορφολογικές δομές κατά τη βιβλιογραφία (κυρίως των Ralli και Stavrou 1998, Ράλλη 2007) μόνο με πλάγια γράμματα.

Παραδείγματα:

1. Μη παρεμβολή

παιδική χαρά:

*η παιδική, όμως, χαρά...

vs

ατομική βόμβα:

η ατομική, αντίθετα, βόμβα...

ΑΛΛΑ:

τρίτος κόσμος:

ο τρίτος, όμως, κόσμος υποφέρει

2. Μη αντιμετάθεση

τρίτος κόσμος:

*κόσμος τρίτος

vs

μικροφωνική εγκατάσταση:

εδώ χρειάζεται εγκατάσταση μικροφωνική

ΑΛΛΑ:

δημόσιος υπάλληλος:

υπάλληλος δημόσιος, όμως, δεν έγινε

3. Μη κατηγορήση

γενικός γραμματέας:

*ο γραμματέας είναι γενικός

vs

πυρηνική βόμβα:

η βόμβα είναι πυρηνική

ΑΛΛΑ:

στεγνό καθάρισμα:

το καθάρισμα ήταν στεγνό

Βάσει των παραπάνω καθίσταται εμφανές ότι τα μορφοσυντακτικά κριτήρια δεν αρκούν για μια ασφαλή πρόβλεψη της ιδιότητας του πολυλεκτικού συνθέτου (με μορφολογική και όχι συντακτική δομή). Επιπλέον, στις ινδοευρωπαϊκές γλώσσες υπάρχουν πολλές δίλεκτες δομές E+O που αποτελούν αναμφισβήτητα σύνθετα (π.χ. *apple pie* ‘μηλόπιτα’ στην Αγγλική) και πολλές μονόλεκτες δομές (κυρίως σε γλώσσες όπως η Γερμανική, όπως π.χ. σε δομές με ανοιχτές σειρές σχηματισμού

όπως με το στοιχείο *-frei*, βλ. Vögeding 1981, αλλά και στην Ελληνική) που δεν θεωρούνται καθιερωμένα σύνθετα παρά χρησιμοποιούνται ή και σχηματίζονται ad hoc. Τέτοιες μονόλεκτες σειραϊκές δομές για την Ελληνική είναι π.χ.

ευρω-/πατρο-/μητρο-/εξετασιο...-κεντρικός

σησαμό-/τριανταφυλλό-/κριθαρό/μουστό...-πιτα κ.λπ.

(Αντίστροφο Λεξικό, Αναστασιάδη-Συμεωνίδη, Google)

Οι πιο πάνω μονόλεκτες δομές, οι οποίες βρίσκονται στα όρια της λέξης, σχετικοποιούν ακόμη περισσότερο τη μορφοσυντακτική προσέγγιση (αναλυτικότερα βλ. Χριστοφίδου 2012, πρβλ. Ράλλη 2007: 232).

Θα υποστηρίξουμε, λοιπόν, ότι επιπλέον των ήδη παρουσιασθέντων και αναγκαίων μορφοσυντακτικών κριτηρίων, τα οποία σχετικοποιούνται, όπως δείξαμε πιο πάνω, τα σημασιολογικά κριτήρια φαίνεται να είναι αποφασιστικής σημασίας για την απόδοση λεξικής ενότητας στις δίλεκτες δομές E+O. Για να επιτευχθεί η προτεινόμενη σημασιολογική προσέγγιση θα εργαλειοποιήσουμε την κλασική έννοια της (α-)διαφάνειας των δομών E+O (transparency/opacity, βασική παράμετρο της Φυσικής Θεωρίας (βλ. Dressler 1987, 2005 μεταξύ άλλων), αλλά θα την διακρίνουμε σε δύο επίπεδα:

A επίπεδο: σημασιολογική (μη) κινητροδότηση (*semantic motivation*, πρβλ. analyzability, Langacker 1987) των μερών μιας δίλεκτης δομής, δηλαδή το κατά πόσο η σημασία του επιθέτου-προσδιοριστή ή/και του ουσιαστικού-κεφαλή είναι (α)διαφανής (transparent) και κινητροδοτείται από την (μη) κυριολεκτική ή/και τη συμβατική (περιλαμβάνονται και συμβατικές μεταφορές) σημασία τους²

και

B επίπεδο: σημασιολογική (μη) προβλεψιμότητα (*semantic predictability*), δηλαδή κατά πόσο η τελική σημασία μιας δίλεκτης δομής μπορεί να προβλεφθεί (αμφι)μονοσήμαντα ή όχι.

Από τα δύο αυτά επίπεδα προκύπτει η ιδιότητα της συνδυαστικότητας της σημασίας μιας δομής (βλ. *principle of compositionality* του Frege, πρβλ. ανάλυση ανάδυσης (“emergency”) στο Wisniewsky και Wu 2012³).

Θεωρούμε ότι το βασικό σημασιολογικό κριτήριο για την ιδιότητα του συνθέτου-λέξη είναι η προβλεψιμότητα ή μη της σημασίας της δίλεκτης δομής, ακόμη κι αν υπάρχει εν πολλοίς συμβατικοποιημένη κινητροδότηση. Παραδείγματος χάριν, το δίλεκτο *κεντρική αγορά* είναι πλήρως διαφανές σημασιολογικά (‘αγορά στο κέντρο’), γιατί είναι αναλύσιμο (βλ. Langacker 1987) οπότε και κινητροδοτούμενο (motivated), η δομή όμως δεν αναφέρεται σε κάθε αγορά του κέντρου μιας πόλης, αλλά σε συγκεκριμένη μεγάλη δημοτική αγορά τροφίμων του κέντρου (της Αθήνας). Όταν μια πολυλεκτική δομή εισέρχεται στη φάση της εμπέδωσης/καθιέρωσης στη γλωσσική κοινότητα, ως σύνθετο, ένα από τα χαρακτηριστικά που αναπτύσσει αφορά στην προβλεψιμότητα της σημασίας του, δηλαδή στη συμβατική καθιέρωση μόνο μίας εκ των πιθανών (αναδυομένων) σημασιών για το κάθε ένα από τα δύο εμπλεκόμενα συνθετικά: π.χ. το β' συνθετικό *αγορά* του δίλεκτου *κεντρική αγορά* περιγράφει τοποθεσία (όχι ενέργεια) και αφορά μόνο τρόφιμα. Λαμβάνουμε, λοιπόν, ως βασικό κριτήριο λεξικής ενότητας (compoundhood) τη σημασιολογική ενότητα

² Ο έλεγχος μπορεί να γίνει με τη βοήθεια των λεξικών αναφοράς της Νέας Ελληνικής.

³ Οι συγγραφείς αναδεικνύουν την πολλαπλή σημασία που μπορεί να αναδυθεί από (αποδοθεί σε) συγκεκριμένο συνδυασμό λεξημάτων σε (νεολογικά) πολυλεκτικά ΟΥΣ+ΟΥΣ σύνθετα στην Αγγλική και Κινεζική.

(inseparability), δηλαδή τη μη δυνατότητα μονοσήμαντης προβλεψιμότητας της σημασίας του όλου από τα μέρη του, ιδιότητα που συνεπάγεται δέσμευση των μερών.

Αναγνωρίζοντας ότι η πιο πάνω προσέγγιση μπορεί στην πράξη να προσκρούσει σε προβλήματα ως προς τη σαφή⁴ διάκριση μεταξύ μονολεκτικών και πολυλεκτικών/δίλεκτων συνθέτων από τη μία και μεταξύ πολυλεκτικών/δίλεκτων συνθέτων και φράσεων από την άλλη προτείνεται μια ενιαία αντιμετώπιση διάκρισης των δομών E+O της Ελληνικής μέσα από την ακόλουθη προτυπική ιεράρχηση (βλ. και Christofidou 1994: 75-84, Dressler 2006, Χριστοφίδου 2001, 2012) εντασσόμενη στο πλαίσιο κυρίως της Φυσικής Θεωρίας (Dressler 1987, 2005 μεταξύ άλλων):

Προτυπική ιεραρχία του συνόλου των συνθέτων στις E+O δομές

Προτυπική ιεραρχία των E+O δομών βάσει μορφολογικής/σημασιολογικής ενότητας (inseparability):

Κεντρικά μέλη I:

α. *προτυπικά μονολεκτικά σύνθετα* (μορφολογική/σημασιολογική ενότητα), π.χ. *καλόγερος*

β. *προτυπικά πολυλεκτικά/δίλεκτα σύνθετα*: κατεξοχήν σημασιολογικά αδιαφανή, δηλαδή: *μη σημασιολογική κινητροδότηση των μερών* (μη κινητροδότηση από τη συμβατική σημασία) και *έλλειψη μονοσήμαντης προβλεψιμότητας* της σημασίας του όλου. Η έλλειψη σημασιολογικής κινητροδότησης, δημιουργεί σε ένα δευτερογενές επίπεδο προτυπικότητας τους εξής συνδυασμούς σε σχέση με τα συστατικά της δομής:

1. μη σημασιολογική κινητροδότηση (μη κινητροδότηση από τη συμβατική σημασία) και για τα δυο συστατικά, κεφαλή και προσδιοριστή (συχνά μεταφορικές χρήσεις) → μη προβλεψιμότητα της σημασίας του όλου, π.χ.

οδικός χάρτης

(δεν πρόκειται ούτε για ‘οδικό’ ούτε για ‘χάρτη’ αλλά για ‘βασικό σχέδιο επόμενων κινήσεων για ένα εγχείρημα’)

2. μη σημασιολογική κινητροδότηση (μη κινητροδότηση από τη συμβατική σημασία) μόνο για την κεφαλή → μη προβλεψιμότητα σημασίας, π.χ.

διευθύνων σύμβουλος

(δεν πρόκειται για σύμβουλο, αλλά για διευθυντή)

3. μη σημασιολογική κινητροδότηση (μη κινητροδότηση από τη συμβατική σημασία) μόνο για τον προσδιοριστή → μη προβλεψιμότητα σημασίας, π.χ.

πρώτη κατοικία

(πρόκειται για κατοικία, αλλά δεν πρόκειται για την πρωτοαγορασμένη κατοικία και σημαίνει ‘η δηλωθείσα στο κράτος ως κύρια κατοικία’)

Κεντρικά μέλη II:

⁴ Πολλοί ερευνητές (βλ. πρόσφατα Bauer 2019 για την Αγγλική) υποστηρίζουν την άποψη ότι το υπό εξέταση φαινόμενο αφορά ένα συνεχές χωρίς πραγματική δυνατότητα διαχωρισμού.

Λιγότερο προτυπικά κεντρικά μέλη αποτελούν τα πολυλεκτικά/δίλεκτα σύνθετα, αφού υπάρχει σημασιολογική κινητροδότηση των μερών (κινητροδότηση από τη συμβατική σημασία των μερών) αλλά μη προβλεψιμότητα της συμβατικής σημασίας του όλου, π.χ.

κεντρική αγορά

(είναι και κεντρική και αγορά, αλλά συμβατικά αναφέρεται μόνο σε συγκεκριμένη αγορά τροφίμων του κέντρου - βλ. πιο πάνω)

Περιφερειακά μέλη:

α. μονόλεκτα, σειραϊκά σύνθετα, όπως σχηματισμοί σε *-τόμαρο*, *-πιτα* κ.λπ., βλ. πιο πάνω

β. δίλεκτες δομές E+O, οι οποίες είναι *δυνάμει* σύνθετες, με υποκατηγοριακούς προσδιοριστές σε σειραϊκά, ανοιχτά σχήματα στη θέση του επιθέτου. Αυτές οι δομές παρουσιάζουν σημασιολογική κινητροδότηση των μερών (κινητροδότηση από τη συμβατική σημασία των μερών) → μονοσήμαντη προβλεψιμότητα της σημασίας του όλου (πρβλ. αντίστοιχα *compound-like phrases* (or *constructs*), Ralli 2013), π.χ.

ηλιακή/θερμική/πυρηνική/κουματική/X... ενέργεια
στεγαστικά/επιχειρηματικά/καταναλωτικά/X... δάνεια
θεατρική/μουσική/κινηματογραφική/X... κριτική

Πέραν της διαφάνειας των περιφερειακών μελών, η προβλεψιμότητά τους αναβαθμίζεται -οπότε και μειώνεται συνακόλουθα η πιθανότητά τους να θεωρηθούν σύνθετες λέξεις- λόγω του μορφοσημασιολογικού σχήματος κατασκευής δομών/λέξεων στο οποίο ανήκουν. Φαίνεται ότι κατασκευάζονται βάσει σχήματος που αφορά στο συνδυασμό επιθέτου (από συγκεκριμένη σημασιολογική οικογένεια) με ένα συγκεκριμένο ουσιαστικό. Αυτό το μορφοσημασιολογικό σχήμα προκύπτει από “*fixed parts and... slots that can be filled with a category of semantically defined items*” (Bybee 2010: 36) (βλ. Christofidou 1994: 66-82, Χριστοφίδου 2001, 2012, Schreuder και Baayen 1997) και προσφέρεται για μορφοσημασιολογικά σχήματα ανοικτών σειρών τόσο δίλεκτων όσο και μονόλεκτων συνθέτων (πρβλ. Ράλλη 2007: 232).

Συμπερασματικά, το continuum των συμφραστικών δομών, στο οποίο αναφέρεται συχνά η βιβλιογραφία, θα πρέπει να ελεγχθεί συστηματικά έτσι ώστε να προταθούν προτυπικά/ιεραρχικά επίπεδα διαφοροποίησης εντός αυτού του continuum, με προτυπικά μέλη μεταξύ των δομών με αποφασιστικό κριτήριο τη μη προβλεψιμότητα της συμβατικής σημασίας του όλου.

3 Δεύτερο μέρος: Εμπειρική διερεύνηση

Στο δεύτερο μέρος της μελέτης θα ελέγξουμε και εμπειρικά την προτεινόμενη θεωρητική περιχάραξη εξετάζοντας:

A. κατά πόσο αποτυπώνεται και εμπειρικά η προτυπική ιεραρχία των E+O δίλεκτων δομών ως συνθέτων βάσει της σημασιολογικής προβλεψιμότητας αυτών,

B. κατά πόσο αποτυπώνεται και εμπειρικά ο θεωρητικός διαχωρισμός των κεντρικών και περιφερειακών μελών, δηλαδή κατά πόσο μπορούν να διαφοροποιηθούν τα

πολυλεκτικά/δίλεκτα σύνθετα από τα δυνάμει/οιονεί πολυλεκτικά σύνθετα που ανήκουν στα περιφερειακά μέλη ανοιχτών σχημάτων. Οι περιφερειακές δομές φαίνεται να αποτελούν μια ομάδα-κλειδί για την προβληματική μας, αφού αποτελούν την ενδιάμεση περίπτωση μεταξύ φράσεων και πολυλεκτικών συνθέτων.

Συγκεκριμένα, αποφασίσαμε να ελέγξουμε την εφαρμογή του παραπάνω θεωρητικού προτυπικού σχήματος στο σώμα κειμένων δημοσιογραφικού λόγου που διαθέτει το ΚΕΕΟΝ. Κατά τη διάρκεια των ερευνών συγκροτήθηκαν τρία υποσώματα του Σώματος Εποπτείας Νεολογισμών:

Σώμα Εποπτείας Νεολογισμών (ΣΕΝ)	Εφημερίδα	Σύνολο σε λεξικά δείγματα (tokens), μέτρηση WordSmith Tools (Scott, 2020)	Χρονική κάλυψη	Λιαδικασία
ΣΕΝ1 (βλ. Christofidou κ.ά. υπό δημ.)	Το Βήμα, Έθνος, Η Καθημερινή, Τα Νέα, Πρώτο Θέμα	38211304	Οκτ-Νοε-Δεκ 2015 (υποσώμα Α) Φεβ-Μαρ-Απρ 2016 (υποσώμα Β) (6 μήνες)	Συγκρότηση σε XML με μετα-επεξεργασία
ΣΕΝ2 (βλ. Christofidou κ.ά. υπό δημ.)	Πρώτο Θέμα	35752146	Οκτ-Νοε-Δεκ 2015 2016 (15 μήνες)	Συγκρότηση σε XML με μετα-επεξεργασία και χαρακτηρισμό ως προς τη θεματική των κειμένων
ΣΕΝ3	Πρώτο Θέμα Το Βήμα	21223112	Ιαν-Φεβ-Μαρ-Ιουλ-Αυγ-Σεπ 2016 Απρ-Μάιο-Ιουν-Οκτ-Νοε-Δεκ 2018 (12 μήνες)	Συγκρότηση σε TXT από XML και κανονικοποίηση με αποκλεισμό της <i>a priori</i> δημιουργίας πολυλεκτικών εκφράσεων από τα λογισμικά εργαλεία επεξεργασίας (οι λέξεις οριοθετούνται από την παρουσία κενού, αλλά και σημείων στίξης, λ.χ. ενωτικό)
Σημείωση: Η επιλογή των εφημερίδων/χρονικών περιόδων υπαγορεύθηκε από το είδος και το βάθος της ανάλυσης, την τήρηση της βασικής αναλογικότητας στα μεγέθη και την εξισορρόπηση ανάμεσα στα νέα και στα ήδη επεξεργασμένα δεδομένα				

Πίνακας 1 | Δεδομένα για την εμπειρική διερεύνηση.

Χρησιμοποιώντας το ΣΕΝ1 συγκροτήθηκαν κατάλογοι ζευγών λέξεων (word bigrams) βάσει φθίνουσας συχνότητας, χωρίς τη χρήση γλωσσικών φίλτρων, με το διαδικτυακό σύστημα επεξεργασίας σωμάτων κειμένων *Sketch Engine*. Ο εντοπισμός δίλεκτων δομών της μορφής E+O έγινε χειρωνακτικά, με εφαρμογή του θεωρητικού πλαισίου ανάλυσης βάσει του οποίου απομονώθηκαν οκτώ δίλεκτα ως κεντρικά μέλη στην προτυπική ιεράρχηση,

αξιωματική αντιπολίτευση
διευθύνων σύμβουλος
κοινωνική δικτύωση
κόκκινη γραμμή
κόκκινα δάνεια
οδικός χάρτης
πράσινο φως
πρώτη κατοικία

ανεξαρτήτως της συχνότητας εμφάνισής τους, αφού αξιολογήθηκαν ως προς τη λεξική τους ενότητα (compoundhood) βάσει των σημασιολογικών κριτηρίων του θεωρητικού μας πλαισίου. Άλλες δύο E+O δομές επελέγησαν ως μη πληρούσες το κριτήριο της μη-προβλεψιμότητας, με την προς έλεγχο ερευνητική υπόθεση ότι δεν αποτελούν σύνθετα, αλλά περιφερειακά μέλη:

ηθικό πλεονέκτημα
προσφυγική ροή

Το ΣΕΝ2 χρησιμοποιήθηκε για την αξιολόγηση του βαθμού σύνδεσης των

συστατικών μερών των επιλεγμένων E+O δίλεκτων δομών. Αξιοποιήθηκαν μεθοδολογικά εργαλεία επεξεργασίας των σωμάτων κειμένων, με στόχο την ανάδειξη ποσοτικών και ποιοτικών κριτηρίων ιεράρχησης. Συγκεκριμένα, εφαρμόστηκαν στα δεδομένα στατιστικές μέθοδοι αναγνώρισης και ανάλυσης των λεξιλογικών συνάψεων (collocation, βλ. ενδεικτικά Gries 2013), δηλαδή του φαινομένου της συστηματικής συνεμφάνισης λεκτικών τύπων, με υπόθεση εργασίας ότι οι ισχυρές λεξιλογικές συνάψεις αποτελούν ένδειξη αυξημένου βαθμού λεξικής ενότητας:

A) Διερεύνηση των συμφραστικών προτιμήσεων προσδιοριστή-κεφαλής σε συνταγματικό επίπεδο.

1. Παρήχθησαν κατάλογοι συμφράσεων ανά δίλεκτο με κομβικές λέξεις (nodes) όλους τους κλιτικούς τύπους των ουσιαστικών-κεφαλή και συνεκτιμήθηκαν οι τιμές τριών στατιστικών κριτηρίων με διαφορετικές μεταξύ τους μαθηματικές παραδοχές, ώστε να προκύπτει εποπτεία των συνδέσεων: του λογαρίθμου του λόγου πιθανοφάνειας (Log-Likelihood Ratio, G^2 , εφεξής LL, βλ. Dunning 1993) για τη στατιστική σημαντικότητα της πρόβλεψης των συνεμφανίσεων, της αμοιβαίας πληροφορίας στον κύβο (MI3) και του συντελεστή Dice για τη μέτρηση της συναπτικής ισχύος, μέτρα δημοφιλή στην υπολογιστική αναγνώριση των πολυλεκτικών εκφράσεων.⁵

2. Ο βαθμός συνδυαστικότητας ουσιαστικού-κεφαλή / επιθέτου-προσδιοριστή αξιολογήθηκε και στην αντίθετη κατεύθυνση, με αναζήτηση των επικρατέστερων ουσιαστικών για τους συγκεκριμένους προσδιοριστές.

B) Εξέταση των συμφραστικών προτιμήσεων προσδιοριστή-κεφαλής σε παραδειγματικό επίπεδο.

Με μεθοδολογικό εργαλείο τα δίκτυα των συμφράσεων (collocation networks, βλ. Brezina, McEnery και Wattam 2015) υπολογίστηκαν οι επικρατούσες συνδυαστικές δυνατότητες και καταρτίστηκαν πίνακες κατάταξης.

Από την εμπειρική διερεύνηση διαπιστώθηκε ότι για κάθε ουσιαστικό, οι ισχυρότερες και με στατιστική σημαντικότητα συνάψεις περιλάμβαναν ακριβώς τα επίθετα που εμφανίζονταν στις δίλεκτες δομές που επιλέχθηκαν βάσει θεωρίας από το ΣΕΝΙ, με άμεση κιάλας γειτνίαση. Επιπλέον, για κάθε δίλεκτη δομή, ανάμεσα στις δύο πρώτες θέσεις στους καταλόγους κατατάξεων παρατηρήθηκε αξιοσημείωτη διαφορά στις τιμές. Ορισμένες συνάψεις εμφανίζονταν ως εξέχουσες (salient) σε σχέση με αυτές που ακολουθούσαν, ωστόσο η δυσανάλογη εικόνα στις κατατάξεις δεν εμφανιζόταν σε όλες τις περιπτώσεις (Πίνακας 2). Στους πίνακες, με έντονα στοιχεία παρατίθενται τα χαρακτηρισμένα βάσει θεωρίας δίλεκτα σύνθετα.

⁵ Βλ. Evert (2007) για τη θεωρητική τους θεμελίωση και Χριστοφίδου και Αφεντουλίδου (2017) για την επιλογή τους.

Θέση κατάταξης	Συνάψεις (ΕΠΙΘΕΤΟ)	Κομβική λέξη (ΟΥΣΙΑΣΤΙΚΟ) συμφραστικοί ορίζοντες L(eft)5-R(ight)5	LL	MI3	Dice	Αριθμός κειμένων	Συχνότητα εμφάνισης
1 ^η θέση	αξιοματικής	αντιπολίτευσης	20253.62	34.18	0.53	1138	1514
2 ^η	ελάσσονος	αντιπολίτευσης	330.92	22.26		24	27
2 ^η	εσωκομματική	αντιπολίτευση			0.02	30	34
1 ^η θέση	κοινωνικής	δικτύωσης	16420.76	33.77	0.47	1177	1409
2 ^η	επαγγελματικής	δικτύωσης	36.96	14.14	0.01	6	7
1 ^η θέση	κόκκινα	δάνεια	13669.74	33.19	0.47	677	1103
2 ^η	στεγαστικά	δάνεια	2135.63	27.89		113	169
2 ^η	ομολογιακού	δανείου			0.11	18	27
1 ^η θέση	διευθύνων	σύμβουλος	13288.70	33.50	0.54	720	929
2 ^η	δημοτικός	σύμβουλος	1612.32			97	125
2 ^η	δημοτικοί	σύμβουλοι		27.45	0.21	55	72
1 ^η θέση	πράσινο	φως	7443.94	31.11	0.26	557	656
2 ^η	άπλετο	φως	695.24	24.47	0.03	52	56
1 ^η θέση	πρώτης	κατοικίας	5622.02	30.26	0.23	342	541
2 ^η	εξοχική	κατοικία	1347.67	27.32		73	92
2 ^η	εξοχικές	κατοικίες			0.14	41	50
1 ^η θέση	προσφυγικών	ροών	9606.19	33.42	0.71	509	621
2 ^η	μεταναστευτικών	ροών	4558.67	31.24	0.42	255	301
1 ^η θέση	κόκκινες	γραμμές	3582.71	29.97	0.28	211	267
2 ^η	μεσαία	γραμμή	1490.46			158	158
2 ^η	μεσαίας	γραμμής		26.11	0.13	76	76
1 ^η θέση	οδικό	χάρτη	2398.69	28.69		174	191
1 ^η θέση	οδικός	χάρτης			0.44	85	105
2 ^η	δασικών	χαρτών	619.61	27.26	0.35	19	36
1 ^η θέση	ηθικό	πλεονέκτημα	2208.16	28.67		123	170
1 ^η θέση	ηθικού	πλεονεκτήματος			0.62	39	43
2 ^η	συγκριτικά	πλεονεκτήματα	800.21			59	65
2 ^η	συγκριτικό	πλεονέκτημα		25.59		40	43
2 ^η	συγκριτικών	πλεονεκτημάτων			0.38	10	10

Πίνακας 2 | Συμφραστικές προτιμήσεις προσδιοριστή-κεφαλής (επικρατούσες τιμές κατά φθίνουσα σειρά LL).

Εκθετικού τύπου κατανομές επιβεβαιώθηκαν ακόμη περισσότερο με την ομαδοποίηση των κλιτικών τύπων σε λήμματα (αποδίδονται τυπογραφικά με μικρά κεφαλαία) και τον υπολογισμό των λόγων σχετικών συχνοτήτων συνεμφάνισης (Relative Frequency Ratios, πρβλ. Manning και Schütze 1999) για κάθε ζεύγος στις δύο πρώτες θέσεις κατάταξης (Πίνακας 3).

Συμφραστικά ζεύγη υπό σύγκριση	Λόγοι σχετικών συχνοτήτων
ΚΟΙΝΩΝΙΚΗ – ΕΠΑΓΓΕΛΜΑΤΙΚΗ ΔΙΚΤΥΩΣΗ	202
ΑΞΙΩΜΑΤΙΚΗ – ΕΛΑΣΣΩΝ ΑΝΤΙΠΟΛΙΤΕΥΣΗ	64.65
ΚΟΚΚΙΝΟ – ΟΜΟΛΟΓΙΑΚΟ ΔΑΝΕΙΟ	44.7
ΑΞΙΩΜΑΤΙΚΗ – ΕΣΩΚΟΜΜΑΤΙΚΗ ΑΝΤΙΠΟΛΙΤΕΥΣΗ	44.3
ΠΡΑΣΙΝΟ – ΑΠΛΕΤΟ ΦΩΣ	11.71
ΚΟΚΚΙΝΟ – ΣΤΕΓΑΣΤΙΚΟ ΔΑΝΕΙΟ	6
ΠΡΩΤΗ – ΕΞΟΧΙΚΗ ΚΑΤΟΙΚΙΑ	4.92
ΔΙΕΥΘΥΝΩΝ – ΔΗΜΟΤΙΚΟΣ ΣΥΜΒΟΥΛΟΣ	4.83
ΟΔΙΚΟΣ – ΔΑΣΙΚΟΣ ΧΑΡΤΗΣ	4.33
ΚΟΚΚΙΝΗ – ΜΕΣΑΙΑ ΓΡΑΜΜΗ	2.34
ΠΡΟΣΦΥΓΙΚΗ – ΜΕΤΑΝΑΣΤΕΥΤΙΚΗ ΡΟΗ	2.04
ΗΘΙΚΟ – ΣΥΓΚΡΙΤΙΚΟ ΠΛΕΟΝΕΚΤΗΜΑ	1.8

Πίνακας 3 | Λόγοι σχετικών συχνοτήτων ανά ζεύγος συμφράσεων.

Βάσει των εμπειρικών παρατηρήσεων, τεκμηριώσαμε την ύπαρξη λεξικής ενότητας για τα δίλεκτα E+O που επιδεικνύουν το χαρακτηριστικό της εξέχουσας θέσης (ΚΟΙΝΩΝΙΚΗ ΔΙΚΤΥΩΣΗ, ΑΞΙΩΜΑΤΙΚΗ ΑΝΤΙΠΟΛΙΤΕΥΣΗ, ΚΟΚΚΙΝΟ ΔΑΝΕΙΟ, ΠΡΑΣΙΝΟ ΦΩΣ, ΠΡΩΤΗ ΚΑΤΟΙΚΙΑ, ΔΙΕΥΘΥΝΩΝ ΣΥΜΒΟΥΛΟΣ, ΟΔΙΚΟΣ ΧΑΡΤΗΣ και μεταιχμιακά, ΚΟΚΚΙΝΗ ΓΡΑΜΜΗ, όχι όμως ΠΡΟΣΦΥΓΙΚΗ ΡΟΗ, ΗΘΙΚΟ ΠΛΕΟΝΕΚΤΗΜΑ, όπως άλλωστε προβλέπουν και τα θεωρητικά κριτήρια).⁶ Περαιτέρω, με οπτικοποίηση του δικτύου των συμφράσεων διακρίναμε την παρουσία των περιφερειακών μελών (βλ. Πρώτο μέρος).

Το ΣΕΝ3 (βλ. Πίνακα 1) επέτρεψε την παρακολούθηση σε μεγαλύτερο βάθος χρόνου. Πραγματοποιήθηκαν αναζητήσεις μόνο για τα πολυλεκτικά σύνθετα ΚΟΚΚΙΝΟ ΔΑΝΕΙΟ, ΔΙΕΥΘΥΝΩΝ ΣΥΜΒΟΥΛΟΣ, ΠΡΩΤΗ ΚΑΤΟΙΚΙΑ, ΟΔΙΚΟΣ ΧΑΡΤΗΣ, επειδή παρουσίαζαν στο σώμα παράλληλα και ομάδες περιφερειακών μελών, προκειμένου να προβούμε σε περαιτέρω διερευνήσεις για τη δυναμική τους. Οι Πίνακες 4 και 5 επιβεβαιώνουν στις κυρίαρχες συμφραστικές προτιμήσεις το χαρακτηριστικό της εξέχουσας θέσης.

Θέση κατάταξης	Συνάψεις (ΕΠΙΘΕΤΟ)	Κομβική λέξη (ΟΥΣΙΑΣΤΙΚΟ) συμφραστικοί ορίζοντες L5-R5	LL $p < 0.0001$ (ΣΕΝ2)	Συχνότητα εμφάνισης (ανά εκατομ.)	Συνάψεις (ΕΠΙΘΕΤΟ)	Κομβική λέξη (ΟΥΣΙΑΣΤΙΚΟ) συμφραστικοί ορίζοντες L1-R0	LL $p < 0.0001$ (ΣΕΝ3)	Συχνότητα εμφάνισης (ανά εκατομ.)
1 ^η θέση	κόκκινα	δάνεια	13669.74	1103 (30.85)	κόκκινων	δανείων	6248.92	490 (23.09)
2 ^η	στεγαστικά	δάνεια	2135.63	169 (4.73)	στεγαστικών	δανείων	642.11	60 (2.83)
1 ^η θέση	διευθύνων	σύμβουλος	13288.70	929 (25.98)	διευθύνων	σύμβουλος	11373.78	860 (40.52)
2 ^η	δημοτικός	σύμβουλος	1612.32	125 (3.50)	δημοτικός	σύμβουλος	964.98	79 (3.72)
1 ^η θέση	πρώτης	κατοικίας	5622.02	541 (15.13)	πρώτης	κατοικίας	1596.67	179 (8.43)
2 ^η	εξοχική	κατοικία	1347.67	92 (2.57)	κύριας	κατοικίας	471.24	43 (2.03)
3 ^η					εξοχικές	κατοικίες	446.93	27 (1.27)
1 ^η θέση	οδικό	χάρτη	2398.69	191 (5.34)	οδικό	χάρτη	924.41	81 (3.82)
2 ^η	δασικών	χαρτών	619.61	36 (1.01)	δασικών	χαρτών	556.38	33 (1.55)

Πίνακας 4 | Συμφραστικές προτιμήσεις προσδιοριστή-κεφαλής (επικρατούσες τιμές στα ΣΕΝ2,3).

Συμφραστικά ζεύγη υπό σύγκριση	Λόγοι σχετικών συχνοτήτων (ΣΕΝ2)	Log ₂ λόγων σχετικών συχνοτήτων (μέγεθος διαφοράς) (ΣΕΝ2)	Λόγοι σχετικών συχνοτήτων (ΣΕΝ3)	Log ₂ λόγων σχετικών συχνοτήτων (μέγεθος διαφοράς) (ΣΕΝ3)
ΚΟΚΚΙΝΟ – ΣΤΕΓΑΣΤΙΚΟ ΔΑΝΕΙΟ	6	2.58	6.75	2.75
ΔΙΕΥΘΥΝΩΝ – ΔΗΜΟΤΙΚΟΣ ΣΥΜΒΟΥΛΟΣ	4.83	2.27	6.53	2.71
ΠΡΩΤΗ – ΕΞΟΧΙΚΗ ΚΑΤΟΙΚΙΑ	4.92	2.30	3.64	1.86
ΠΡΩΤΗ – ΚΥΡΙΑ ΚΑΤΟΙΚΙΑ	10.65	3.41	3.20	1.68
ΟΔΙΚΟΣ – ΔΑΣΙΚΟΣ ΧΑΡΤΗΣ	4.33	2.11	2.29	1.20

Πίνακας 5 | Λόγοι σχετικών συχνοτήτων (και σε λογαριθμική κλίμακα) ανά ζεύγος συμφράσεων (ΣΕΝ2,3).

Συνεπώς, η επιτυχία των στατιστικών μέτρων (ιδιαίτερος του LL) για τον εντοπισμό τύπων πολυλεκτικών δομών σε σώματα κειμένων φαίνεται να υποστηρίζει επιπλέον και την ερμηνευτική τους επάρκεια ως ευρετικών κριτηρίων (heuristics) για την ανάδειξη πιθανών πολυλεκτικών συνθέτων (κεντρικά μέλη) βάσει εξέχουσας

⁶ Με οδηγό τον νόμο του Zipf (1949), ο οποίος ισχύει και στις πολυλεκτικές δομές (Savary κ.ά. 2019), προβλέποντας τη συχνότητα μιας λέξης από τη θέση της σε έναν κατάλογο συχνοτήτων, απαιτήσαμε τουλάχιστον διπλάσια συχνότητα στην 1η θέση (απλούστερη εκδοχή Zipf) και ιδανικά, τετραπλάσια (2²), βλ. Christofidou κ.ά. υπό δημ., Χριστοφίδου και Αφεντουλίδου 2017. Άλλωστε, στο μεταίχμιο των συμβατικών ορίων, η ΜΕΣΑΙΑ ΓΡΑΜΜΗ (περιφερειακό μέλος) χρησιμοποιείται κυρίως μετωνυμικά, οπότε κατηγοριακά συνδέεται με την ΚΟΚΚΙΝΗ ΓΡΑΜΜΗ (κεντρικό μέλος).

θέσης.⁷

Για τη διερεύνηση της δυναμικής περιφερειακών κατασκευών (λ.χ. *στεγαστικά, χαμηλότοκα δάνεια, εξοχικής, κύριας κατοικίας*) σε σχέση με τις κεντρικές, εξέχουσες συνάψεις (λ.χ. *κόκκινα δάνεια, πρώτης κατοικίας*, βλ. Γράφημα 1), αξιοποιήθηκε το *ΣΕΝ3*, στο οποίο ελέγχθηκε η ερμηνευτική επάρκεια ενός δείκτη που βασίζεται μαθηματικά στις δεσμευμένες πιθανότητες, του *DeltaP* (εφεξής *ΔP*), με στόχο να ποσοτικοποιηθεί η κατεύθυνση⁸ και η ισχύς της έλξης ή εξάρτησης κεφαλής-προσδιοριστή (μονομερής ή διμερής).⁹



Γράφημα 1 | Κόκκινα δάνεια πρώτης κατοικίας: $LL \geq 10.82$ ($p < 0.001$), συμφραστικοί ορίζοντες L1-R0, συχνότητα σύμφρασης ≥ 2 , ενωτικά δεν διαχωρίζουν λέξεις (#LancsBox 4.5).

Με μέτρηση συνδυασμών συχνοτήτων, υπολογίζεται η πιθανότητα εμφάνισης μίας A λέξης υπό την παρουσία μίας B λέξης μείον την πιθανότητα εμφάνισης της A λέξης όταν απουσιάζει η B. Όταν η αφαίρεση πλησιάζει το μηδέν δεν παρατηρείται ούτε κατεύθυνση ούτε αποκλειστικότητα στον δεσμό, αλλά τυχαιότητα (μεγάλη εντροπία), αφού η A λέξη βρίσκεται κοντά στη B με την ίδια πιθανότητα που βρίσκεται κοντά σε ό,τι δεν είναι B (Πίνακας 6).

⁷ Η σωματοκειμενική προσέγγιση, ιδιαιτέρως του φαινομένου της νεολογίας, μπορεί να συμβαδίσει με μεγάλο σώμα έρευνας από τη γλωσσική κατάκτηση (ενδεικτικά, Ellis και Ferreira-Junior 2009), σύμφωνα με το οποίο οι προτυπικές δομές εμφανίζουν το χαρακτηριστικό της εξέχουσας θέσης και μαθαίνονται ευκολότερα (ενδεικτικά, Römer κ.ά. 2015 για μεθοδολογική τριγωνοποίηση).

⁸ Τα μέτρα που παρουσιάστηκαν προηγουμένως θεωρούνται συμμετρικά διότι ποσοτικοποιούν αμοιβαία τις συνάψεις.

⁹ Μέτρο με ψυχολογική εγκυρότητα, προέρχεται από τον χώρο της Ψυχολογίας (Ellis και Ferreira-Junior 2009) και προσαρμόζεται μετέπειτα στη Σωματοκειμενική Γλωσσολογία (Gries 2013, Gries και Ellis 2015) υπό τη γνωσιακή οπτική (Stefanowitsch και Flach 2017). Συνδέεται εννοιολογικά με τα μέτρα *Attraction* και *Reliance* για την ποσοτικοποίηση της λεξικογραμματικής έλξης δομών (constructions) (Schmid και Küchenhoff 2013, Κουτσουλέλου και Μικρός 2005: 74 για την Ελληνική).

Γενικός τύπος	$\Delta P_{A B} = p(\text{λέξη A} \mid \text{λέξη B} = \text{παρούσα}) - p(\text{λέξη A} \mid \text{λέξη B} = \text{απουσα})$
Περίπτωση 1	$\Delta P_{A B} = p(\text{κόκκινα} \mid \text{λέξη B} = \text{δάνεια}) - p(\text{κόκκινα} \mid \text{λέξη B} \neq \text{δάνεια})$
Εξήγηση	Πιθανότητα πρόβλεψης της λ. Α (κόκκινα) δεδομένης της λ. Β (δάνεια), δηλαδή $\Delta P_{\text{ΕΠΙΘ ΟΥΣ}}$. Αποτυπώνεται ο βαθμός στον οποίο ένα ουσιαστικό ελκύει (ανακαλεί) ένα επίθετο με κατεύθυνση οπισθοφερή (backward) $\Delta P_{\text{ΕΠΙΘ} \leftarrow \text{ΟΥΣ}}$.
Περίπτωση 2	$\Delta P_{B A} = p(\text{δάνεια} \mid \text{λέξη A} = \text{κόκκινα}) - p(\text{δάνεια} \mid \text{λέξη A} \neq \text{κόκκινα})$
Εξήγηση	Πιθανότητα πρόβλεψης της λ. Β (δάνεια) δεδομένης της λ. Α (κόκκινα), δηλαδή $\Delta P_{\text{ΟΥΣ ΕΠΙΘ}}$. Αποτυπώνεται ο βαθμός στον οποίο η εμφάνιση ενός επιθέτου καθορίζει (ανακαλεί, άρα εξαρτάται από) ένα ουσιαστικό με κατεύθυνση εμπροσθοφερή (forward) $\Delta P_{\text{ΕΠΙΘ} \rightarrow \text{ΟΥΣ}}$.
Τιμές	Όταν πλησιάζουν τη μονάδα, δηλώνουν έλξη (+1) ή απόωση (-1) (στο λογισμικό WordSmith Tools μετατρέπονται σε ποσοστά, βλ. Γραφήματα)

Πίνακας 6 | Εξήγηση υπολογισμού ΔΡ.

Για τη διαχείριση του πλήθους των μετρήσεων, υιοθετήθηκαν οι εξής περιορισμοί: (α) οι δίλεκτες δομές πληρούσαν αυστηρά το συντακτικό κριτήριο της θέσης L1 (οι επιθετικές συνάψεις εμφανίζονταν ως πρώτη λέξη αριστερά του ουσιαστικού), (β) με τιμές $LL > 3.83$, $p < 0.05$, (γ) εντάσσονταν ξεκάθαρα σε μορφοσημασιολογικά σχήματα (βλ. Γράφημα 2), (δ) επιλέχθηκαν για κάθε δίλεκτο οι πτώσεις σε έναν αριθμό (με τη μεγαλύτερη τιμή LL), (ε) η βασική τάση σε πιθανές διενέξεις καθοριζόταν από τους κλιτικούς τύπους με την υψηλότερη συχνότητα εμφάνισης. Με εφαρμογή των κριτηρίων, οδηγηθήκαμε στις ακόλουθες παρατηρήσεις:

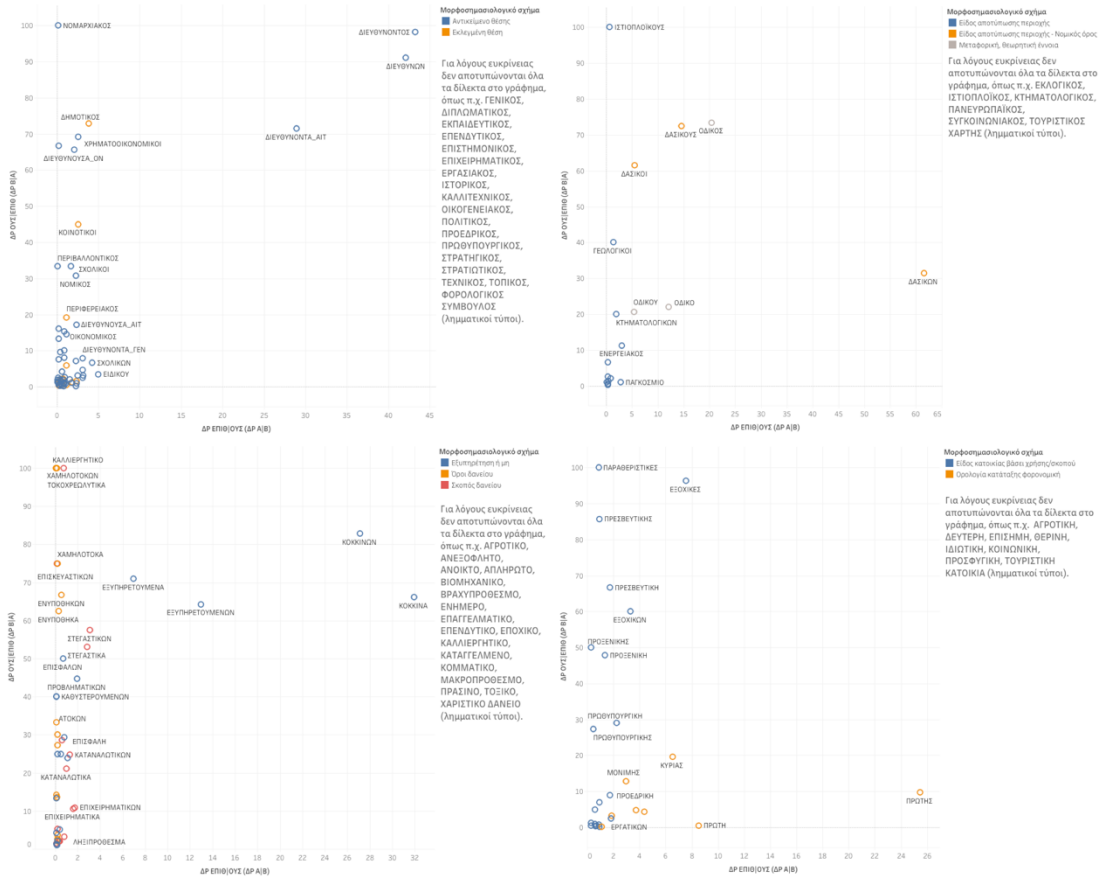
Στο Γράφημα 2 αναπαρίσταται γραφικά η κατανομή των δίλεκτων δομών¹⁰ σύμφωνα με τις τιμές του δείκτη ΔΡ και στις δύο κατευθύνσεις. Παρατηρούμε κανονικότητες και διαφορές στον τρόπο με τον οποίο η πρώτη λέξη προβλέπει τη δεύτερη και αντιστρόφως:

- 1) Για τα περιφερειακά μέλη, οι τιμές στον κατακόρυφο άξονα παρουσιάζουν μεγάλη διακύμανση, σε αντίθεση με τις χαμηλές τιμές τους στον οριζόντιο άξονα. Ορισμένα δίλεκτα, μάλιστα, αγγίζουν την τέλεια ασυμμετρία με υψηλές τιμές στον κατακόρυφο αλλά χαμηλές τιμές στον οριζόντιο άξονα (λ.χ. *νομαρχιακός σύμβουλος*, *ιστιοπλοϊκούς χάρτες*, *καλλιεργητικό δάνειο*, *παραθεριστικές κατοικίες* κ.ά.). Συνεπώς, το επίθετο φαίνεται να προβλέπει περισσότερο το ουσιαστικό ($\Delta P_{\text{ΟΥΣ|ΕΠΙΘ}} > \Delta P_{\text{ΕΠΙΘ|ΟΥΣ}}$). Ο υπολογισμός του δείκτη αποκαλύπτει την τάση των περιφερειακών μελών για μονομερή, μονόπλευρη έλξη (εξάρτηση των προσδιοριστών από συγκεκριμένες κεφαλές). Η εναλλαγή τους στον παραδειγματικό άξονα βάσει σχήματος μορφοσημασιολογικού δημιουργεί σειρές περιφερειακών, οιονεί, συνθέτων.
- 2) Στα κεντρικά μέλη (πολυλεκτικά σύνθετα) η κατεύθυνση του δεσμού αποτυπώνεται συμμετρικότερη, σχεδόν αμφίπλευρη (υψηλές τιμές και στους δύο άξονες).¹¹ Συνεπώς, η παρουσία του επιθέτου αυξάνει την πιθανότητα παρουσίας του ουσιαστικού, αλλά και το ουσιαστικό επωμίζεται μέρος του βάρους της σύνδεσης, μειώνοντας την απόσταση ανάμεσα στις τιμές των δύο κατευθύνσεων. Η τάση ισχύει ακόμη και για το δίλεκτο **πρώτη(ς) κατοικία(ς)** που εμφανίζει τη μικρότερη συμμετρία, λαμβάνοντας σχετικά χαμηλές τιμές στον άξονα Ψ (βλ. Γράφημα 4).
- 3) Το δίλεκτο *δασικών χαρτών*, παρουσιάζει στα δεδομένα εικόνα κεντρικού μέλους, τάση ενδεικτική της αλλαγής του προσδιοριστή από κατηγοριακό

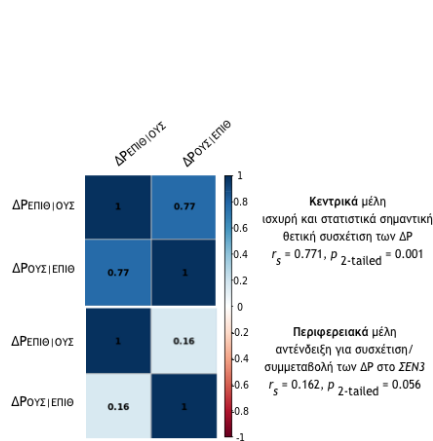
¹⁰ Κάθε σημείο αντιστοιχεί σε ένα δίλεκτο.

¹¹ Για συσχετίσεις των ΔΡ στα κεντρικά/περιφερειακά μέλη βλ. Γράφημα 3.

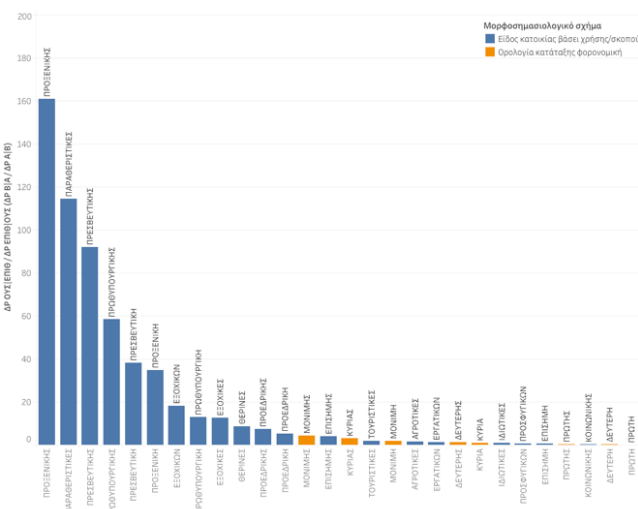
επίθετο σε νομικό όρο, ακριβώς επειδή σταδιακά εργαλειοποιείται στο σημασιολογικό πεδίο της πολεοδομίας (αυθαίρετη δόμηση).



Γράφημα 2 | Κατανομή των δίλεκτων δομών υπό εξέταση βάσει ΔΡ.



Γράφημα 3 | Πίνακας συσχετίσεων.



Γράφημα 4 | Λόγοι ΔΡ (δίλεκτα ΕΠΙΘ+ΚΑΤΟΙΚΙΑ).

Στο Γράφημα 5 παρατηρούμε πώς συμμεταβάλλονται οι τιμές του LL και του λόγου των τιμών ΔΡ για κάθε ομάδα δίλεκτων δομών. Οι υψηλές τιμές του LL (κατακόρυφος άξονας) αναδεικνύουν τα κεντρικά μέλη συνηγορώντας υπέρ της παγιώσής τους. Στον οριζόντιο άξονα διακρίνονται οι ισχυρές ασύμμετρες συνδέσεις για τα περιφερειακά μέλη, ενώ η λόγοι των τιμών ΔΡ μειώνονται αισθητά στα

περαιτέρω διερεύνηση του ρόλου της σημασιολογικής κινητροδότησης κεφαλής/προσδιοριστή, τόσο για την κατεύθυνση όσο και την ένταση του δεσμού στα προτυπικά πολυλεκτικά σύνθετα, τα παραπάνω εμπειρικά κριτήρια, παράλληλα με τη θεωρητική μας πρόταση, συμβάλλουν στην οριοθέτηση της ελληνικής λέξης.

Βιβλιογραφία

- Bauer, Laurie. 2019. "Compounds and Multi-Word Expressions in English." Στο Barbara Schlücker (επιμ.), *Complex Lexical Units*, 45-68. Berlin: De Gruyter.
- Booij, Geert. 2010. *Construction Morphology*. Oxford: OUP.
- Booij, Geert. 2009. "Phrasal Names: A Constructionist Analysis." *Word Structure* 2:219-240.
- Brezina, Vaclav, Tony McEnery, and Stephen Wattam. 2015. "Collocations in Context: A New Perspective on Collocation Networks." *International Journal of Corpus Linguistics* 20:139-173. (#LancsBox)
- Bybee, Joan. 2010. *Language, Usage and Cognition*. Cambridge: CUP.
- Christofidou, Anastasia. 1994. *Okkasionalismen in Poetischen Texten*. Tübingen: G.Narr.
- Christofidou, Anastasia, Vassiliki Afentoulidou, Athanasios Karasimos, and Rebecca Vassiliadou. υπό δημ. "From Defining to Semi-Automated Detecting (Neological) A+N Two-Word Compounds." Στο Stella Markantonatou, and Anastasia Christofidou (επιμ.), *Multiword Expressions: Drawing on Data from Modern Greek and Other Languages. Bulletin of Scientific Terminology and Neologisms* 15. Athens: Academy of Athens.
- Dressler, Wolfgang U. 1987. "Word Formation (WF) as Part of Natural Morphology." Στο Wolfgang. U. Dressler (επιμ.), *Leitmotifs in Natural Morphology*, 99-126. Amsterdam/Philadelphia: John Benjamins.
- Dressler, Wolfgang U. 2005. "Universal, System-Independent Morphological Naturalness." Στο Pavol Štekauer, and Rochelle Lieber (επιμ.), *Handbook of Word-Formation*, 267-284. Dordrecht: Springer.
- Dressler, Wolfgang U. 2006. "Compound Types." Στο Gary Libben, and Gonia Jarema (επιμ.), *The Representation and Processing of Compound Words*, 23-44. Oxford: OUP.
- Dunning, Ted. 1993. "Accurate Methods for the Statistics of Surprise and Coincidence". *Computational Linguistics* 19:61-74.
- Ellis, Nick C., and Fernando Ferreira-Junior. 2009. "Constructions and their Acquisition: Islands and the Distinctiveness of their Occupancy." *Annual Review of Cognitive Linguistics* 7:188-221.
- Evert, Stefan. 2007. *Corpora and Collocations (Extended Manuscript)*. Accessed 3/5/2020, <http://www.stefan-evert.de/Publications.html>.
- Gaeta, Livio, and Davide Ricca. 2009. "Composita Solvantur: Compounds as Lexical Units or Morphological Objects?" *Rivista di Linguistica* 21:35-70.
- Gries, Stefan Th., and Nick C. Ellis. 2015. "Statistical Measures for Usage-Based Linguistics." *Language Learning* 65:228-255.
- Gries, Stefan Th. 2013. "50-Something Years of Work on Collocations. What Is or Should Be Next..." *International Journal of Corpus Linguistics* 18:137-165.
- Koliopoulou, Maria. 2019. "Compounds and Multi-Word Expressions in Greek." Στο Barbara Schlücker (επιμ.), *Complex Lexical Units*, 220-249. Berlin: De Gruyter.
- Körtvélyessy, Livia, Pavol Štekauer, and Július Zimmermann. 2015. "Word-

- formation Strategies: Semantic Transparency vs. Formal Economy.” Στο Laurie Bauer, Livia Körtevelyessy, and Pavol Štekauer (επιμ.), *Semantics of Complex Words*, 85-113. Dordrecht: Springer.
- Langacker, Ronald. 1987. *Foundations of Cognitive Grammar* (Vol. I). Stanford: Stanford University Press.
- Manning, Chris, and Hinrich Schütze. 1999. *Foundations of Statistical Natural Language Processing*. Cambridge, MA: MIT Press.
- Ralli, Angela, and Melita Stavrou. 1998. “Morphology-Syntax Interface: A-N Compounds vs. A-N Constructs in Modern Greek.” Στο Geert Booij, and Jaap van Marle (επιμ.), *Yearbook of Morphology 1997*, 243-264. Dordrecht: Kluwer.
- Ralli, Angela. 2013. *Compounding in Modern Greek*. Dordrecht: Springer.
- Römer, Ute, Matthew B. O’Donnell, and Nick C. Ellis. 2015. “Using COBUILD Grammar Patterns for a Large-Scale Analysis of Verb-Argument Constructions: Exploring Corpus Data and Speaker Knowledge.” Στο Maggie Charles, Nick Groom, and Suganthi John (επιμ.), *Corpora, Grammar, Text and Discourse. In Honour of Susan Hunston*, 43-71. Amsterdam/Philadelphia: John Benjamins.
- Savary, Agata, Silvio Cordeiro, and Carlos Ramisch. 2019. “Without Lexicons, Multiword Expression Identification Will Never Fly: A Position Statement.” Στο *Proceedings of the Joint Workshop on Multiword Expressions and WordNet*, 2 August 2019, Florence, Italy.
- Schmid, Hans-Jörg, and Helmut Küchenhoff. 2013. “Collostructional Analysis and Other Ways of Measuring Lexicogrammatical Attraction: Theoretical Premises, Practical Problems and Cognitive Underpinnings.” *Cognitive Linguistics* 24:531-577.
- Schreuder, Robert, and Harald R. Baayen. 1997. “How Complex Simplex Words Can Be.” *Journal of Memory and Language* 37:118-139.
- Scott, Mike. 2020. *WordSmith Tools Version 8*. Stroud: Lexical Analysis Software.
- Stefanowitsch, Anatol, and Susanne Flach. 2017. “The Corpus-Based Perspective on Entrenchment.” Στο Hans-Jörg Schmid (επιμ.), *Entrenchment and the Psychology of Language Learning: How We Reorganize and Adapt Linguistic Knowledge*, 101-127. Washington, DC: APA & De Gruyter.
- Vögeding, Joachim. 1981. *Das Halbsuffix –frei*. Tübingen: G.Narr.
- Wisniewski, Edward J., and Jing Wu. 2012. “Emergency!!!! Challenges to a Compositional Understanding of Noun-Noun Combinations.” Στο *The Oxford Handbook of Compositionality*, Wolfram Hinzen, Edouard Machery, and Markus Werning (επιμ.), accessed 3/5/2020, DOI: 10.1093/oxfordhb/9780199541072.013.0019.
- Zipf, George K. 1949. *Human Behavior and the Principle of Least Effort*. Cambridge MA: Addison Wesley.
- Αναστασιάδη-Συμεωνίδη, Άννα. 1986. *Η Νεολογία στην Κοινή Νεοελληνική. Επιστημονική Επετηρίδα Φιλοσοφικής Σχολής ΑΠΘ.–Παράρτημα αρ. 65. Θεσσαλονίκη: ΑΠΘ.*
- Αφεντουλίδου, Βασιλική. 2017. *Τροποποίηση Σχήματος TEI: Νεοδημία-ΣΕΝ* (2η Έκδοση [2016, 1η Έκδοση]). Εσωτερικό Παραδοτέο, ΚΕΕΟΝ: Ακαδημία Αθηνών.
- Αφεντουλίδου, Βασιλική, και Αναστασία Χριστοφίδου, Α. 2017 [2018]). “Σώμα Εποπτείας Νεολογισμών της Νέας Ελληνικής. Σχεδιασμός και Κειμενική Ταξινόμηση”. Στο Αναστασία Χριστοφίδου (επιμ.), *Όψεις της Σωματοκειμενικής Γλωσσολογίας: Αρχές, Εφαρμογές, Προκλήσεις, Δελτίο Επιστημονικής Ορολογίας και Νεολογισμών*, 14:129-180. Αθήνα: Ακαδημία Αθηνών.

- Κουτσουλέλου, Σταματία, και Γιώργος Μικρός. 2005. “Το «Γεγονός» ως Ουσιαστικό-Κέλυφος. Χρήση και Λειτουργία σε Ηλεκτρονικά Σώματα Κείμενων της Ελληνικής.” *Γλωσσολογία* 16:65-95.
- Μπακάκου-Ορφανού, Αικατερίνη. 2005. *Η Λέξη της Νέας Ελληνικής στο Γλωσσικό Σύστημα και στο Κείμενο. Παρουσία* 65. Αθήνα: ΕΚΠΑ.
- Ράλλη, Αγγελική. 2007. *Η Σύνθεση Λέξεων: Διαγλωσσική Μορφολογική Προσέγγιση*. Αθήνα: Πατάκης.
- Φούφη, Βασιλική. 2014. *Μορφολογική, Σημασιολογική και Συντακτική Περιγραφή των Πολυλεκτικών Σύνθετων Μονάδων με τη Μορφή Επίθετο και Ουσιαστικό*. Διδακτορική Διατριβή. ΑΠΘ. Θεσσαλονίκη: Copy City.
- Χριστοφίδου, Αναστασία. 2012. “Πολυλεκτικά Σύνθετα, Σειραϊκοί Σχηματισμοί και Υστερωνυμικά Ζεύγη. Συμβολή στην Ελληνική Λέξη.” Στο Ζωή Γαβριλίδου, Αγγελική Ευθυμίου, Ευαγγελία Θωμαδάκη, και Πηνελόπη Καμπάκη-Βουγιουκλή (επιμ.), *Πρακτικά του 10ου Διεθνούς Συνεδρίου Ελληνικής Γλωσσολογίας*, 1235-1245. Κομοτηνή: ΔΠΘ.
- Χριστοφίδου, Αναστασία. 2001. *Ο Ποιητικός Νεολογισμός και οι Λειτουργίες του*. Αθήνα: Gutenberg.
- Χριστοφίδου, Αναστασία, και Βασιλική Αφεντουλίδου. 2017. *Πολυλεκτικές Νεολογικές Εκφράσεις-Νεοδημία: Μελέτες Περιπτώσεων*. Εσωτερικό Παραδοτέο, ΚΕΕΟΝ: Ακαδημία Αθηνών.
- Χριστοφίδου, Αναστασία, Βασιλική Αφεντουλίδου, Αθανάσιος Καρασίμος, και Ειρήνη Δημητροπούλου. 2013. “Ηλεκτρονικό Πρόγραμμα Νεοδημία. Προκλήσεις και Δικτυο-λύσεις.” Στο Αναστασία Χριστοφίδου (επιμ.), *Δημιουργία και Μορφή στη Γλώσσα, Δελτίο Επιστημονικής Ορολογίας και Νεολογισμών* 12:198-243. Αθήνα: Ακαδημία Αθηνών.